

CONSERVATORIO PROFESIONAL
DE MÚSICA DE SALAMANCA

LENGUAJE MUSICAL

Programación didáctica

Curso 2023-24

ÍNDICE

Marco normativo	3
1º de Enseñanza Elemental	4
2º de Enseñanza Elemental	11
3º de Enseñanza Elemental	19
4º de Enseñanza Elemental	26
1º de Enseñanza Profesional	33
2º de Enseñanza Profesional	41
Anexo:	
1º Enseñanza Profesional, especialidad de Canto	48
2º Enseñanza Profesional, especialidad de Canto	56
Contenidos, organización y estructura de las pruebas sustitutorias por pérdida de evaluación continua	64
Recuperación de alumnos con asignaturas pendientes	64
Medidas de atención a la diversidad	64
Actividades complementarias y extraescolares	65
Pruebas de acceso	
A 2º curso de Enseñanza Elemental	66
A 3º curso de Enseñanza Elemental	68
A 4º curso de Enseñanza Elemental	70
A 1º curso de Enseñanza Profesional	72
A 1º curso Enseñanza de Profesional (canto)	74
A 2º curso de Enseñanza Profesional	76
A 3º curso de Enseñanza Profesional	78
Anexos:	
Bibliografía	81
Plan de enseñanza telemático	87

MARCO NORMATIVO

Decreto 60/2007, de 7 de junio, por el que se establece el currículo de las enseñanzas elementales y profesionales de música en la Comunidad de Castilla y León

Decreto 65/2005, de 15 de septiembre, por el que se aprueba el Reglamento Orgánico de los centros que imparten Enseñanzas Escolares de Régimen Especial

Orden EDU71188/2005, de 21 de septiembre, por el que se regula la organización y funcionamiento de los conservatorios profesionales de música de Castilla y León

Orden EDU/1118/2008, de 19 de junio, por la que se regula la evaluación de las enseñanzas elementales y profesionales de música y los documentos de evaluación, en la Comunidad de Castilla y León

Reglamento de Régimen Interior del Conservatorio Profesional de Música de Salamanca

1º DE ENSEÑANZA ELEMENTAL

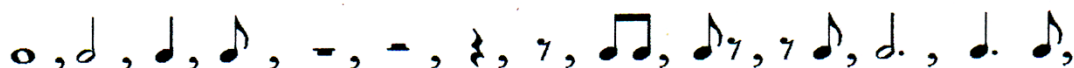
A. OBJETIVOS

1. Conseguir una correcta coordinación motriz
2. Mantener el pulso correctamente
3. Leer con fluidez las notas
4. Resolver diferentes fórmulas rítmicas
5. Acentuar correctamente los distintos compases
6. Interpretar adecuadamente las equivalencias
7. Dominar la lectura de las claves
8. Adquirir una correcta emisión de la voz
9. Afinar correctamente al entonar
10. Reproducir correctamente sonidos escuchados
11. Entonar ejercicios melódicos con acompañamiento
12. Entonar ejercicios melódicos sin acompañamiento
13. Compenetrarse con el acompañamiento de piano
14. Interpretar aspectos expresivos
15. Reconocer auditivamente elementos rítmicos
16. Reconocer auditivamente elementos melódicos
17. Escribir correctamente los diferentes signos musicales
18. Resolver correctamente ejercicios teóricos
19. Abarcar los contenidos mínimos exigidos en la programación

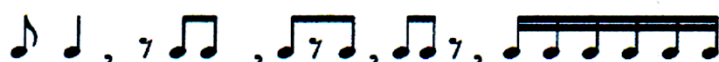
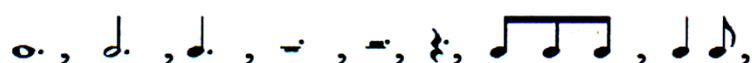
B. CONTENIDOS MÍNIMOS

Contenidos rítmicos:

- Percepción, identificación e interiorización del pulso y el acento
- Compases de 2/4, 3/4, 4/4, C, 6/8, 9/8 y 12/8
- Figuras de redonda, blanca, negra, corchea y semicorchea
- Silencios de redonda, blanca, negra y corchea
- Fórmulas rítmicas en compases de subdivisión binaria:



- Fórmulas rítmicas en compases de subdivisión ternaria:



- Práctica, identificación y conocimiento de hechos rítmicos característicos: anacrusa, síncopa y nota a contratiempo

- Práctica, identificación y conocimiento de signos que modifican la duración: puntillo, ligadura y calderón
- Equivalencia tiempo = tiempo

Lectura de notas: Clave de Sol, Fa en 4ª y Do en 3ª

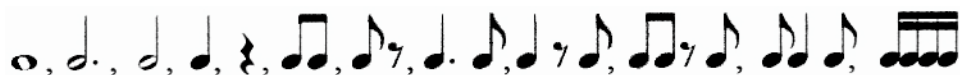
Contenidos de entonación y expresión:

- Escalas de Do M y la m y arpeggio de tónica
- Ámbito de Si 3 a Re 5
- Correcta emisión de la voz. Coma de respiración
- Entonación de fragmentos *a capella*, sin compás y de pequeñas obras con acompañamiento pianístico
- Distinción auditiva de grave-agudo, modo Mayor-menor, fuerte-débil, ritmo binario-ternario
- Tempo: Lento, Adagio, Andante, Moderato, Allegro
- Ligadura de expresión
- Reposo, cadencia y frase
- Dinámica: pp, p, mp, mf, f, ff, cresc., dim., reguladores
- Agógica: rit., rall., accell.
- Utilización improvisada de los elementos del lenguaje musical con o sin propuesta previa

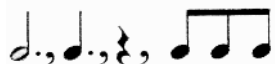
Contenidos de dictado musical:

- Dictado rítmico:

Compases de 2/4, 3/4 y 4/4



Compás de 6/8



- Dictado melódico: Do M, grados conjuntos o saltos propios del arpeggio de tónica
- Dictado melódico-rítmico:

Compases binarios: 2/4, 3/4 y 4/4 en Do M por grados conjuntos y saltos del arpeggio de tónica, con las siguientes figuraciones rítmicas:

 sobre el mismo sonido o por grados conjuntos

Compases ternarios: 6/8



Contenidos de teoría y análisis:

- Figuras y silencios
- Signos de prolongación
- Pentagrama y líneas adicionales
- Compás y líneas divisorias
- Alteraciones
- Claves
- Síncopas y notas a contratiempo

C. DISTRIBUCIÓN TEMPORAL ORIENTATIVA

PRIMER TRIMESTRE

- Conocimiento de los principales elementos que forman parte del Lenguaje Musical
- Práctica de pulso y acento
- Entonación del arpeggio de do mayor
- Ejercicios para preparar la voz
- Dictado rítmico y melódico, por separado o no, con figuras hasta la corchea y en compás de unidad negra

SEGUNDO TRIMESTRE

- Lectura fluida en clave de SOL
- Uso de las fórmulas rítmicas básicas en compases binarios.
- Compás de 6/8
- Entonación de la escala de do mayor
- Entonación con acompañamiento de piano
- Dictados en 6/8
- Claves de Fa en 4ª y Do en 3ª.

TERCER TRIMESTRE

- Manejo fluido de las fórmulas rítmicas del primer curso.
- Entonación de la escala de do mayor combinada con su arpeggio.
- Entonación con y sin acompañamiento de ejercicios en la tonalidad de la menor
- Dictados rítmico-melódicos con los contenidos del curso.
- Repaso de elementos teórico-prácticos vistos a lo largo del curso.

D. CRITERIOS DE EVALUACIÓN

Rítmicos:

- Leer las notas con fluidez
- Mantener la regularidad del pulso
- Resolver las diferentes figuraciones rítmicas
- Acentuar correctamente los compases
- Ejecutar correctamente las equivalencias

Entonación y expresión:

- Entonar correctamente la línea melódica
- Afinar adecuadamente
- Compenetrarse con el acompañamiento de piano

Dictado musical:

- Escribir correctamente la línea melódica
- Escribir correctamente las fórmulas rítmicas
- Escribir correctamente las figuras, alteraciones y plicas
- Escribir correctamente el número de pulsos por compás

Teoría:

- Responder correctamente a las preguntas formuladas

E. MATERIALES Y RECURSOS DIDÁCTICOS

Además de los libros que abarquen el contenido del curso, así como ejercicios específicos para alcanzar los objetivos propuestos en esta programación, se utilizarán los siguientes materiales:

- Pizarra Digital
- Cañones para trabajo audiovisual
- Reproductores de CD y DVD
- Instrumental Orff

F. METODOLOGÍA DIDÁCTICA

- Desarrollo de la personalidad y sensibilidad propias del alumno
- Estímulo y ensanchamiento de la receptividad, creatividad y capacidad de respuesta del alumno ante el hecho artístico

- Aprendizajes funcionales
- Interrelación entre distintos contenidos de una misma área y entre contenidos de distintas asignaturas
- Orientación pedagógica
- Trabajo conjunto del equipo docente
- Proyecto Curricular como reflejo de la práctica docente
- Evaluación personalizada como punto de referencia para la actuación pedagógica
- Evaluación y análisis crítico de los procesos de enseñanza
- Impulso de la autonomía del alumno y su implicación responsable

G. PROCEDIMIENTO DE EVALUACIÓN

- Imitar estructuras rítmicas breves con la voz y con la percusión.
- Reconocer auditivamente el pulso de una obra o fragmento, así como el acento periódico.
- Mantener el pulso durante periodos breves de silencio.
- Ejecutar instrumental, vocalmente o bien de forma percutida estructuras rítmicas de una obra o fragmento.
- Aplicar un texto a un ritmo sencillo o viceversa.
- Identificar auditivamente e interpretar cambios sencillos de compás.
- Entonar una melodía o canción tonal con o sin acompañamiento.
- Leer internamente, en un tiempo dado y sin verificar la entonación, un texto musical y reproducirlo de memoria.
- Identificar y entonar intervalos armónicos o melódicos mayores, menores o justos en un registro medio.
- Identificar auditivamente el modo (mayor o menor) de una obra o fragmento.
- Reproducir modelos melódicos, escalas o arpeggios desde diferentes alturas.
- Improvisar estructuras rítmicas sobre un fragmento escuchado.
- Improvisar melodías tonales breves.
- Reproducir por escrito fragmentos musicales escuchados.
- Describir con posterioridad a una audición los rasgos característicos de las obras escuchadas o interpretadas.
- Improvisar individual o colectivamente pequeñas formas musicales partiendo de premisas relativas a diferentes aspectos del lenguaje musical.

H. CRITERIOS DE CALIFICACIÓN

Los resultados de la evaluación final se expresarán numéricamente de 1 a 10, sin decimales, siendo positivas las calificaciones iguales o superiores a 5. El alumno recibirá una calificación trimestral. El último trimestre y la calificación final serán coincidentes, fruto de la evaluación continua.

Se valorará:

- Capacidad rítmica
- Capacidad melódica
- Capacidad auditiva
- Capacidad de asimilación de conceptos musicales

Coincidiendo con la evaluación final se indicará a cada alumno la parte o partes de la materia que deban recuperarse en la convocatoria de septiembre.

La calificación del curso vendrá determinada por:

- Evaluación continua: 95 %
- Participación en actividades organizadas por el Departamento: 5 %

Convocatorias del curso

Convocatoria de Junio: La calificación de la última evaluación será la calificación final y será el resultado de la evaluación continua. En el caso de pérdida de ésta se recurrirá a la prueba establecida para estos casos en esta programación didáctica.

En el caso de los alumnos cuya calificación sea negativa el profesor informará a cada alumno de la destreza o destrezas que ha de recuperar en la convocatoria extraordinaria.

Convocatoria extraordinaria: El centro organizará la oportuna prueba extraordinaria con el fin de facilitar a los alumnos la recuperación de las asignaturas con evaluación negativa.

En esta convocatoria el profesor podrá solicitar la recuperación de la destreza/s no superadas o de la asignatura en su conjunto de acuerdo con la información transmitida al alumno en la convocatoria de junio.

Dicha recuperación se llevará a cabo por medio de los siguientes ejercicios, según indicación del profesor:

- Ejercicio de Lectura rítmica
- Ejercicio de Entonación
- Ejercicio de Dictado
- Ejercicio de Teoría

La valoración de estos ejercicios está en función de cuántos de ellos haya de recuperar el alumno:

- Si tiene que recuperar la asignatura en su conjunto cada ejercicio supondrá el 25% de la calificación.
- Si ha de recuperar tres de ellos, cada uno supondrá el 33'3 % de la calificación.
- Si la recuperación es de dos de ellos, cada uno supondrá el 50 % de la calificación.
- Si sólo tiene que recuperar uno, tendrá que obtener una calificación mínima de 5 para considerar superado el ejercicio.

En el caso de calificación positiva, la nota final de esta convocatoria será la resultante de hacer la media de dicha calificación con las calificaciones positivas obtenidas en la convocatoria de junio.

Todo ello de acuerdo con los objetivos, contenidos y criterios propios del curso.

2º DE ENSEÑANZA ELEMENTAL

A. OBJETIVOS

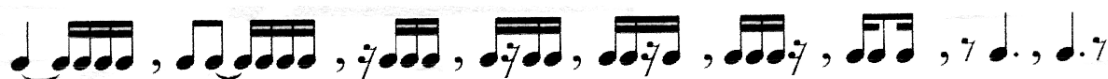
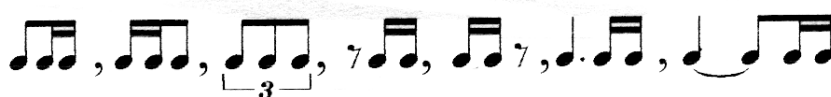
1. Conseguir una correcta coordinación motriz
2. Mantener el pulso correctamente
3. Leer con fluidez las notas
4. Resolver diferentes fórmulas rítmicas
5. Acentuar correctamente los distintos compases
6. Interpretar adecuadamente las equivalencias
7. Dominar la lectura de las claves correspondientes al curso
8. Adquirir una correcta emisión de la voz
9. Afinar correctamente al entonar
10. Reproducir correctamente sonidos escuchados
11. Entonar ejercicios melódicos con acompañamiento
12. Entonar ejercicios melódicos sin acompañamiento
13. Compenetrarse con el acompañamiento de piano
14. Interpretar aspectos expresivos
15. Reconocer auditivamente elementos rítmicos
16. Reconocer auditivamente elementos melódicos
17. Escribir correctamente los diferentes signos musicales
18. Resolver correctamente ejercicios teóricos
19. Abarcar los contenidos mínimos exigidos en la programación

B. CONTENIDOS MÍNIMOS

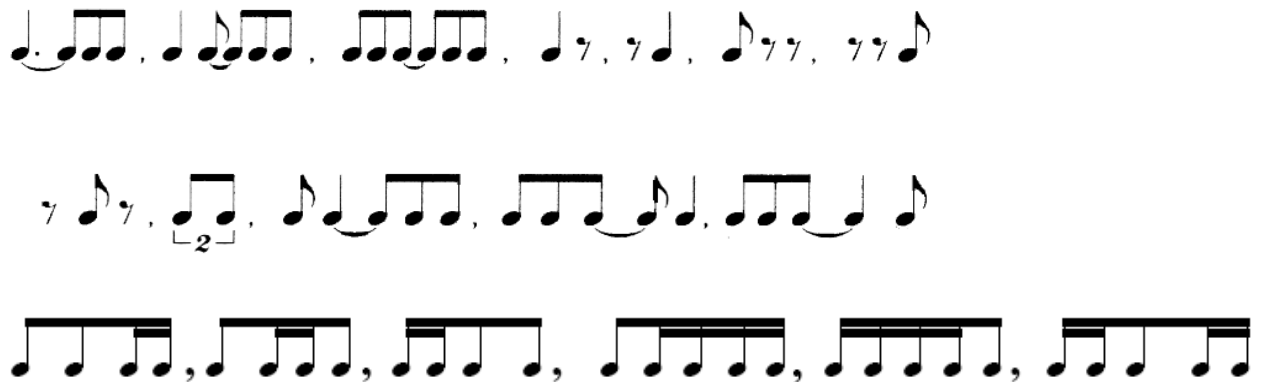
Los contenidos incluidos en el curso 1º, y además:

Contenidos rítmicos:

- Compases de 2/8, 3/8 y 4/8 a pulso de tiempo y de compás
- Fórmulas rítmicas en compases de subdivisión binaria:



- Fórmulas rítmicas en compases de subdivisión ternaria:



- Equivalencia: Tiempo = Tiempo

Lectura de notas: clave de Sol, Fa en 4ª y Do en 3ª.

Contenidos de entonación y expresión:

- Tonalidades de hasta una alteración en la armadura.
- Alteración accidental del VI y VII grados del modo menor.
- Cromatismos y floreos.
- Intervalos justos, 3 M y 3 m.
- Entonación de fragmentos con y sin acompañamiento pianístico.
- Utilización improvisada de los elementos del lenguaje musical con o sin propuesta previa.

Contenidos de dictado:

- Dictado rítmico:

En 2/4, 3/4 y 4/4



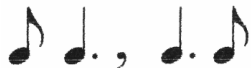
En 6/8, 9/8 y 12/8



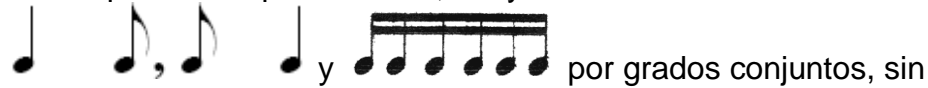
- Dictado melódico: en Do M y la m por grados conjuntos. Arpeggio de tónica. Intervalos justos, 3 M y 3 m. Alteración del VII del modo menor.
- Dictado melódico-rítmico: en Do M y la m por grados conjuntos y saltos del arpeggio de tónica.

Alteración de la sensible del modo menor.

En compases simples: 2/4, 3/4 y 4/4:



En compases compuestos: 6/8, 9/8 y 12/8:



cambio de dirección.

- Dictado de intervalos armónicos: 4, 5 y 8 justas.

Contenidos de teoría y análisis:

- Alteraciones propias, accidentales y de precaución
- Alteraciones dobles
- Semitono diatónico y cromático
- Grados de la escala
- Intervalos justos, mayores y menores
- Unísono
- Sonidos enarmónicos
- Teoría del cifrado de los compases
- Signos de repetición: D.C., 1ª y 2ª vez, llamada, doble barra de repetición
- Serie de quintas
- Colocación de ligaduras de expresión en fragmentos melódicos sencillos con sentido cadencial

C. DISTRIBUCIÓN TEMPORAL ORIENTATIVA

PRIMER TRIMESTRE

- Los contenidos incluidos en el curso anterior
- Fórmulas con corcheas y semicorcheas en compases binarios
- Ligaduras en compases ternarios
- Tresillo en un tiempo
- Entonación de floreos y cromatismos
- Entonación de intervalos de 3 Mayor y menor
- Entonación en La menor con VII alterado
- Dictado melódico añadiendo, intervalos de 3 M y m
- Dictado rítmico con fórmulas de semicorcheas y corcheas
- Dictado melódico-rítmico con los contenidos de 1

SEGUNDO TRIMESTRE

- Ligaduras en semicorcheas y silencio de semicorchea en todas las posiciones
- Práctica del silencio de corchea, en compases ternarios, en todas las posiciones
- Entonación de tonalidades con una alteración
- Alteraciones propias y accidentales
- Semitonos diatónico y cromático
- Dictados en La menor con VII alterado
- Dictados rítmico-melódicos incluyendo semicorcheas
- Grados de la escala
- Intervalos Justos, Mayores y Menores
- Signos de repetición

TERCER TRIMESTRE

- Síncopa breve en compases binarios
- Compases de unidad corchea
- Dosillo en un tiempo
- Lectura fluida en Claves de Sol, Fa en 4ª y Do en 3ª
- Ejercicios que incluyan todas las estructuras rítmicas aprendidas en los otros trimestres
- Entonación de melodías que contengan intervalos justos, 3ª M y 3ª m y arpegio de tónica
- Dictado de intervalos armónicos justos
- Sonidos enarmónicos
- Cifrado de compases
- Frase

D. CRITERIOS DE EVALUACIÓN

Rítmicos:

- Leer las notas con fluidez
- Mantener la regularidad del pulso
- Resolver las diferentes figuraciones rítmicas
- Acentuar correctamente los compases
- Ejecutar correctamente las equivalencias

Entonación y expresión:

- Entonar correctamente la línea melódica
- Afinar adecuadamente
- Compenetrarse con el acompañamiento de piano

Dictado musical:

- Escribir correctamente la línea melódica
- Escribir correctamente las fórmulas rítmicas
- Escribir correctamente las figuras, alteraciones y plicas
- Escribir correctamente el número de pulsos por compás

Teoría:

- Responder correctamente a las preguntas formuladas

E. MATERIALES Y RECURSOS DIDÁCTICOS

Además de los libros que abarquen el contenido del curso, así como ejercicios adecuados para alcanzar los objetivos propuestos en esta programación podrán utilizarse los siguientes materiales:

- Pizarra Digital
- Cañones para trabajo audiovisual
- Reproductores de CD y DVD
- Instrumental Orff
-

F. METODOLOGÍA DIDÁCTICA

- Desarrollo de la personalidad y sensibilidad propias del alumno
- Estímulo y ensanchamiento de la receptividad, creatividad y capacidad de respuesta del alumno ante el hecho artístico
- Aprendizajes funcionales
- Interrelación entre distintos contenidos de una misma área y entre contenidos de distintas asignaturas
- Orientación pedagógica
- Trabajo conjunto del equipo docente
- Proyecto Curricular como reflejo de la práctica docente
- Evaluación personalizada como punto de referencia para la actuación pedagógica
- Evaluación y análisis crítico de los procesos de enseñanza
- Impulso de la autonomía del alumno y su implicación responsable

G. PROCEDIMIENTO DE EVALUACIÓN

- Imitar estructuras rítmicas breves con la voz y con la percusión.
- Reconocer auditivamente el pulso de una obra o fragmento, así como el acento periódico.
- Mantener el pulso durante periodos breves de silencio.
- Ejecutar instrumental, vocalmente o bien de forma percutida estructuras rítmicas de una obra o fragmento.
- Aplicar un texto a un ritmo sencillo o viceversa.
- Identificar auditivamente e interpretar cambios sencillos de compás.
- Entonar una melodía o canción tonal con o sin acompañamiento.
- Leer internamente, en un tiempo dado y sin verificar la entonación, un texto musical y reproducirlo de memoria.
- Identificar y entonar intervalos armónicos o melódicos mayores, menores o justos en un registro medio.
- Identificar auditivamente el modo (mayor o menor) de una obra o fragmento.
- Reproducir modelos melódicos, escalas o arpeggios desde diferentes alturas.
- Improvisar estructuras rítmicas sobre un fragmento escuchado.
- Improvisar melodías tonales breves.
- Reproducir por escrito fragmentos musicales escuchados.
- Describir con posterioridad a una audición los rasgos característicos de las obras escuchadas o interpretadas.
- Improvisar individual o colectivamente pequeñas formas musicales partiendo de premisas relativas a diferentes aspectos del lenguaje musical.

H. CRITERIOS DE CALIFICACIÓN

Los resultados de la evaluación final se expresarán numéricamente de 1 a 10, sin decimales, siendo positivas las calificaciones iguales o superiores a 5. El alumno recibirá una calificación trimestral. El último trimestre y la calificación final serán coincidentes, fruto de la evaluación continua.

Se valorará:

- Capacidad rítmica
- Capacidad melódica
- Capacidad auditiva
- Capacidad de asimilación de conceptos musicales

Coincidiendo con la evaluación final se indicará a cada alumno la parte partes de la materia que deban recuperarse en la convocatoria de septiembre.

La calificación en este curso de Lenguaje Musical vendrá determinada por:

- Evaluación continua: 95 %
- Participación en actividades organizadas por el Departamento: 5 %

Convocatorias del curso

Convocatoria de Junio: La calificación de la última evaluación será la calificación final y será el resultado de la evaluación continua. En el caso de pérdida de ésta se recurrirá a la prueba establecida para estos casos en esta programación didáctica.

En el caso de los alumnos cuya calificación sea negativa el profesor informará a cada alumno de la destreza o destrezas que ha de recuperar en la convocatoria extraordinaria.

Convocatoria extraordinaria: El centro organizará la oportuna prueba extraordinaria con el fin de facilitar a los alumnos la recuperación de las asignaturas con evaluación negativa.

En esta convocatoria el profesor podrá solicitar la recuperación de la destreza/s no superadas o de la asignatura en su conjunto de acuerdo con la información transmitida al alumno en la convocatoria de junio.

Dicha recuperación se llevará a cabo por medio de los siguientes ejercicios, según indicación del profesor:

- Ejercicio de Lectura rítmica
- Ejercicio de Entonación
- Ejercicio de Dictado
- Ejercicio de Teoría

La valoración de estos ejercicios está en función de cuántos de ellos haya de recuperar el alumno:

- Si tiene que recuperar la asignatura en su conjunto cada ejercicio supondrá el 25% de la calificación.
- Si ha de recuperar tres de ellos, cada uno supondrá el 33'3 % de la calificación.
- Si la recuperación es de dos de ellos, cada uno supondrá el 50 % de la calificación.
- Si sólo tiene que recuperar uno, tendrá que obtener una calificación mínima de 5 para considerar superado el ejercicio.

En el caso de calificación positiva, la nota final de esta convocatoria será la resultante de hacer la media de dicha calificación con las calificaciones positivas obtenidas en la convocatoria de junio.

Todo ello de acuerdo con los objetivos, contenidos y criterios propios del curso.

3º DE ENSEÑANZA ELEMENTAL

A. OBJETIVOS

1. Conseguir una correcta coordinación motriz
2. Mantener el pulso correctamente
3. Leer con fluidez las notas
4. Resolver diferentes fórmulas rítmicas
5. Acentuar correctamente los distintos compases
6. Interpretar adecuadamente las equivalencias
7. Dominar la lectura de las claves correspondientes al curso
8. Adquirir una correcta emisión de la voz
9. Afinar correctamente al entonar
10. Reproducir correctamente sonidos escuchados
11. Entonar ejercicios melódicos con acompañamiento
12. Entonar ejercicios melódicos sin acompañamiento
13. Compenetrarse con el acompañamiento de piano
14. Interpretar aspectos expresivos
15. Reconocer auditivamente elementos rítmicos
16. Reconocer auditivamente elementos melódicos
17. Escribir correctamente los diferentes signos musicales
18. Resolver correctamente ejercicios teóricos
19. Abarcar los contenidos mínimos exigidos en la programación

B. CONTENIDOS MÍNIMOS

Los contenidos incluidos en los cursos anteriores, y además:

Contenidos rítmicos:

Compases de 2/2, 3/2 y 4/2, con fórmulas rítmicas hasta la corchea.

- Fórmulas rítmicas en compases de unidad negra:



- Fórmulas rítmicas en compases de unidad negra con puntillo:

Silencio de semicorchea en cualquier posición



- Equivalencia de Tiempo=Tiempo.
- Introducción a las articulaciones rítmicas: ligadura, acento, y picado hasta la corchea.

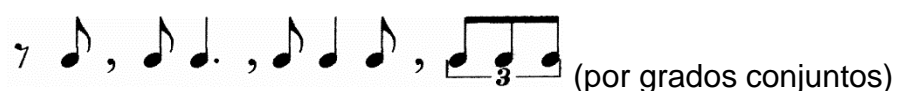
Lectura de notas: claves de Sol, Fa en 4ª y Do en 3ª

Contenidos de entonación y expresión:

- Escalas con hasta dos alteraciones propias, con alteración de 6º y 7º grados del modo menor.
- Cromatismos y floreos. Alteraciones accidentales que se resuelven por semitono y no producen ningún intervalo aumentado o disminuido.
- Entonación de intervalos justos y 2 M, 2 m, 3 M y 3 m.
- Audición de acordes perfectos Mayores y menores, escalas Mayores y menores (natural, armónica y melódica), intervalos justos, 2 M, 2 m, 3 M y 3 m.
- Interpretación de los conceptos expresivos de una obra.
- Términos agógicos y dinámicos, tempo y carácter.
- Utilización improvisada de los elementos del lenguaje musical con o sin propuesta previa.

Contenidos de dictado:

- Dictado a una voz:
 - Tonalidades con hasta una alteración en la armadura
 - Alteración del VII grado del modo menor
 - Alteraciones accidentales en floreos de semitono.
 - Saltos de 2, 3, 4, 5 y 8
 - Compases de 2/4, 3/4 y 4/4, con las siguientes fórmulas rítmicas:



- Compases de 6/8, 9/8 y 12/8, con las fórmulas rítmicas de 2º.

Las semicorcheas –en binarios y ternarios- siempre por grados conjuntos sin cambio de dirección o notas repetidas de dos en dos.

- Intervalos armónicos: 4J, 5J, 8J, 2 M, 2 m, 3 M y 3 m.

Contenidos de teoría y análisis:

- Tonalidades, armadura.
- Intervalos justos, mayores, menores, aumentados y disminuidos.
- Tipos de escala menor: natural, armónica, melódica (ascendente)
- Grados tonales y modales de una escala.
- Fraseo: A-B, A-B-A, A-B-C

B. DISTRIBUCIÓN TEMPORAL ORIENTATIVA

PRIMER TRIMESTRE

- Los contenidos incluidos en los cursos anteriores
- Compases de unidad blanca.
- Seisillo en un tiempo.
- Combinaciones de corcheas y semicorcheas en compases binarios.
- Introducción de la semicorchea en compases ternarios.
- Entonación de escala menor con VI y VII alterados.
- Dictado con alteraciones accidentales en floreos.
- Fraseo de melodías: A-B; A-B-A.

SEGUNDO TRIMESTRE

- Entonación en tonalidades con dos alteraciones.
- Dictado melódico-rítmico con los elementos del curso.
- Grado y especie de intervalos simples.
- Tonalidades.
- Grados tonales y modales.
- Agógica y dinámica: interpretación de signos y palabras.
- Escalas menores.

TERCER TRIMESTRE

- Revisión general de los contenidos del curso.
- Entonación con alteraciones accidentales que resuelvan por semitono sin crear intervalos aumentados o disminuidos.
- Audición de acordes perfectos Mayores y menores
- Dictados armónicos de intervalos Justos, 2 y 3 Mayores y menores.
- Equivalencia: tiempo = tiempo.

D. CRITERIOS DE EVALUACIÓN

Rítmicos:

- Leer las notas con fluidez
- Mantener la regularidad del pulso
- Resolver las diferentes figuraciones rítmicas
- Acentuar correctamente los compases
- Ejecutar correctamente las equivalencias

Entonación y expresión:

- Entonar correctamente la línea melódica
- Afinar adecuadamente
- Compenetrarse con el acompañamiento de piano

Dictado musical:

- Escribir correctamente la línea melódica
- Escribir correctamente las fórmulas rítmicas
- Escribir correctamente las figuras, alteraciones y plicas
- Escribir correctamente el número de pulsos por compás

Teoría:

- Responder correctamente a las preguntas formuladas

E. MATERIALES Y RECURSOS DIDÁCTICOS

Además de los libros que abarquen el contenido del curso así como ejercicios adecuados para alcanzar los objetivos propuestos en esta programación podrán utilizarse los siguientes materiales:

- Pizarra Digital
- Cañones para trabajo audiovisual
- Reproductores de CD y DVD
- Instrumental Orff

F. METODOLOGÍA DIDÁCTICA

- Desarrollo de la personalidad y sensibilidad propias del alumno.
- Estímulo y ensanchamiento de la receptividad, creatividad y capacidad de respuesta del alumno ante el hecho artístico.
- Aprendizajes funcionales.
- Interrelación entre distintos contenidos de una misma área y entre contenidos de distintas asignaturas.
- Orientación pedagógica.
- Trabajo conjunto del equipo docente.
- Proyecto Curricular como reflejo de la práctica docente.
- Evaluación personalizada como punto de referencia para la actuación pedagógica.
- Evaluación y análisis crítico de los procesos de enseñanza.
- Impulso de la autonomía del alumno y su implicación responsable.

G. PROCEDIMIENTO DE EVALUACIÓN

- Imitar estructuras rítmicas breves con la voz y con la percusión.
- Reconocer auditivamente el pulso de una obra o fragmento, así como el acento periódico.
- Mantener el pulso durante periodos breves de silencio.
- Ejecutar instrumental, vocalmente o bien de forma percutida estructuras rítmicas de una obra o fragmento.
- Aplicar un texto a un ritmo sencillo o viceversa.
- Identificar auditivamente e interpretar cambios sencillos de compás.
- Entonar una melodía o canción tonal con o sin acompañamiento.
- Leer internamente, en un tiempo dado y sin verificar la entonación, un texto musical y reproducirlo de memoria.
- Identificar y entonar intervalos armónicos o melódicos mayores, menores o justos en un registro medio.

- Identificar auditivamente el modo (mayor o menor) de una obra o fragmento.
- Reproducir modelos melódicos, escalas o arpeggios desde diferentes alturas.
- Improvisar estructuras rítmicas sobre un fragmento escuchado.
- Improvisar melodías tonales breves.
- Reproducir por escrito fragmentos musicales escuchados.
- Describir con posterioridad a una audición los rasgos característicos de las obras escuchadas o interpretadas.
- Improvisar individual o colectivamente pequeñas formas musicales partiendo de premisas relativas a diferentes aspectos del lenguaje musical.

H. CRITERIOS DE CALIFICACIÓN

Los resultados de la evaluación final se expresarán numéricamente de 1 a 10, sin decimales, siendo positivas las calificaciones iguales o superiores a 5. El alumno recibirá una calificación trimestral. El último trimestre y la calificación final serán coincidentes, fruto de la evaluación continua.

Se valorará:

- La capacidad rítmica
- La capacidad melódica
- La capacidad auditiva
- La capacidad de asimilación de conceptos musicales

Coincidiendo con la evaluación final se indicará a cada alumno la parte o partes de la materia que deban recuperarse en la convocatoria de septiembre.

La calificación en este curso de Lenguaje Musical vendrá determinada por:

-Evaluación continua: 95 %

-Participación en actividades organizadas por el Departamento: 5 %

Convocatorias del curso

Convocatoria de Junio: La calificación de la última evaluación será la calificación final y será el resultado de la evaluación continua. En el caso de pérdida de ésta se recurrirá a la prueba establecida para estos casos en esta programación didáctica. En el caso de los alumnos cuya calificación sea negativa el profesor informará a cada alumno de la destreza o destrezas que ha de recuperar en la convocatoria extraordinaria.

Convocatoria extraordinaria: El centro organizará la oportuna prueba extraordinaria con el fin de facilitar a los alumnos la recuperación de las asignaturas con evaluación negativa.

En esta convocatoria el profesor podrá solicitar la recuperación de la destreza/s no superadas o de la asignatura en su conjunto de acuerdo con la información transmitida al alumno en la convocatoria de junio.

Dicha recuperación se llevará a cabo por medio de los siguientes ejercicios, según indicación del profesor:

- Ejercicio de Lectura rítmica
- Ejercicio de Entonación
- Ejercicio de Dictado
- Ejercicio de Teoría

La valoración de estos ejercicios está en función de cuántos de ellos haya de recuperar el alumno:

- Si tiene que recuperar la asignatura en su conjunto cada ejercicio supondrá el 25% de la calificación.
- Si ha de recuperar tres de ellos, cada uno supondrá el 33'3 % de la calificación.
- Si la recuperación es de dos de ellos, cada uno supondrá el 50 % de la calificación.
- Si sólo tiene que recuperar uno, tendrá que obtener una calificación mínima de 5 para considerar superado el ejercicio.

En el caso de calificación positiva, la nota final de esta convocatoria será la resultante de hacer la media de dicha calificación con las calificaciones positivas obtenidas en la convocatoria de junio.

Todo ello de acuerdo con los objetivos, contenidos y criterios propios del curso.

4º DE ENSEÑANZA ELEMENTAL

A. OBJETIVOS

1. Conseguir una correcta coordinación motriz
2. Mantener el pulso correctamente
3. Leer con fluidez las notas
4. Resolver diferentes fórmulas rítmicas
5. Acentuar correctamente los distintos compases
6. Interpretar adecuadamente las equivalencias
7. Ejecutar correctamente los signos de articulación
8. Dominar la lectura de las claves correspondientes al curso
9. Adquirir una correcta emisión de la voz
10. Afinar correctamente al entonar
11. Reproducir correctamente sonidos escuchados
12. Entonar ejercicios melódicos con acompañamiento
13. Entonar ejercicios melódicos sin acompañamiento
14. Compenetrarse con el acompañamiento de piano
15. Interpretar aspectos expresivos
16. Reconocer auditivamente elementos rítmicos
17. Reconocer auditivamente elementos melódicos
18. Reconocer auditivamente intervalos armónicos
19. Escribir correctamente los diferentes signos musicales
20. Resolver correctamente ejercicios teóricos
21. Abarcar los contenidos mínimos exigidos en la programación

B. CONTENIDOS MÍNIMOS

Los contenidos incluidos en los cursos anteriores, y además:

Contenidos rítmicos:

- Compases de 6/4, 9/4 y 12/4
- Compases de 5/8 y 7/8
- Compases de 2/4, 3/4 y 4/4 articulados hasta la corchea.

- Fórmulas rítmicas en compases de unidad negra:



- Hasta dos silencios de semicorchea por pulso en cualquier compás simple.

Fórmulas rítmicas en compases de unidad negra con puntillo:



- Hasta dos silencios de semicorchea por pulso en cualquier compás compuesto.
- Combinaciones binarias y ternarias regulares e irregulares de un tiempo de duración.
- Equivalencias: Tiempo = Tiempo y Figura = Figura
- Articulaciones rítmicas: ligadura, acento y picado, aplicados hasta la corchea.

Claves: Se añade la clave de do en 4ª a las trabajadas en los cursos anteriores

Contenidos de entonación y expresión:

- Escalas con hasta tres alteraciones propias.
- Alteraciones accidentales del VI y VII grados del modo menor.
- Cromatismos y floreos.
- 2ª aumentada en el modo menor (por alteración del VII grado).
- Alteraciones accidentales que resuelven por semitono y no producen ningún intervalo aumentado o disminuido.
- Intervalos justos, mayores y menores.
- Interpretación de términos dinámicos, agógicos, de tempo y de carácter.
- Audición de acordes mayores y menores, y de escalas mayores y menores.

Contenidos de dictado:


- Dictado a una voz:
 - Tonalidades con hasta dos alteraciones propias
 - Saltos de 2, 3, 4, 5 y 8
 - En compases de subdivisión binaria:

 siempre por grados conjuntos.

- En compases de subdivisión ternaria:

- Silencio de corchea.



-  por grados conjuntos sin cambio de dirección.

- Alteraciones accidentales del VI y VII grados del modo menor, cromatismos y floreos.

- Intervalos armónicos: distinción del grado y la especie de todos los intervalos justos, mayores y menores comprendidos dentro de la octava justa.

Contenidos de teoría y análisis:

- Formación de acordes mayores y menores
- Términos agógicos y dinámicos
- Signos de repetición y abreviación
- Inversión de intervalos
- Escala de Rameau

C. DISTRIBUCIÓN TEMPORAL ORIENTATIVA

PRIMER TRIMESTRE

- Los contenidos incluidos en los cursos anteriores.
- Compases de 6/4, 9/4 y 12/4.
- Fusas en compases binarios.
- Fórmulas rítmicas en compases ternarios que incluyan puntillos, silencios de semicorchea y síncopas.
- Equivalencias: figura=figura y tiempo=tiempo
- Dosillos y tresillos irregulares en un tiempo.
- Entonación en tonalidades con tres alteraciones.
- Interpretación de los elementos agógicos y dinámicos.
- Formación de acordes Mayores y menores.

SEGUNDO TRIMESTRE

- Hasta dos silencios de semicorchea en compases ternarios.
- Signos de articulación.
- Entonación de todos los intervalos Justos, Mayores y menores.
- Dictados con silencios en compases ternarios.
- Dictado de intervalos armónicos Justos, Mayores y menores.
- Signos de abreviación y repetición.
- Inversión de intervalos.
- Lectura en claves de Sol, Fa en 4ª, Do en 3ª y Do en 4ª.

TERCER TRIMESTRE

- Lectura rítmica fluida con todas las figuras rítmicas del curso.
- Compases de partes desiguales.
- Entonación en tonalidades hasta tres alteraciones con cromatismos y floreos, así como la 2 Aumentada en la escala menor armónica.
- Dictados en tonalidades hasta dos alteraciones incluyendo cromatismos y floreos y alteraciones de los grados VI y VII del modo menor.
- Repaso de términos agógicos y dinámicos.

D. CRITERIOS DE EVALUACIÓN

Rítmicos:

- Leer las notas con fluidez
- Mantener la regularidad del pulso
- Resolver figuraciones rítmicas regulares
- Resolver figuraciones rítmicas irregulares
- Acentuar correctamente los compases
- Ejecutar correctamente las equivalencias

Entonación y expresión:

- Entonar correctamente la línea melódica
- Afinar adecuadamente
- Compenetrarse con el acompañamiento de piano

Dictado musical:

- Escribir correctamente la línea melódica
- Escribir correctamente las fórmulas rítmicas
- Escribir correctamente las figuras, alteraciones y plicas
- Escribir correctamente el número de pulsos por compás
- Identificar el grado y la especie de intervalos armónicos

Teoría:

- Responder correctamente a las preguntas formuladas

E. MATERIALES Y RECURSOS DIDÁCTICOS

Además de los libros que abarquen el contenido del curso, así como ejercicios adecuados para alcanzar los objetivos propuestos en esta programación podrán utilizarse los siguientes materiales:

- Pizarra Digital
- Cañones para trabajo audiovisual
- Reproductores de CD y DVD
- Instrumental Orff

F. METODOLOGÍA DIDÁCTICA

- Desarrollo de la personalidad y sensibilidad propias del alumno.
- Estímulo y ensanchamiento de la receptividad, creatividad y capacidad de respuesta del alumno ante el hecho artístico.
- Aprendizajes funcionales.
- Interrelación entre distintos contenidos de una misma área y entre contenidos de distintas asignaturas.
- Orientación pedagógica.
- Trabajo conjunto del equipo docente.
- Proyecto Curricular como reflejo de la práctica docente.
- Evaluación personalizada como punto de referencia para la actuación pedagógica.
- Evaluación y análisis crítico de los procesos de enseñanza.
- Impulso de la autonomía del alumno y su implicación responsable.

G. PROCEDIMIENTO DE EVALUACIÓN

- Imitar estructuras rítmicas breves con la voz y con la percusión.
- Reconocer auditivamente el pulso de una obra o fragmento, así como el acento periódico.
- Mantener el pulso durante periodos breves de silencio.
- Ejecutar instrumental, vocalmente o bien de forma percutida estructuras rítmicas de una obra o fragmento.
- Aplicar un texto a un ritmo sencillo o viceversa.

- Identificar auditivamente e interpretar cambios sencillos de compás.
- Entonar una melodía o canción tonal con o sin acompañamiento.
- Leer internamente, en un tiempo dado y sin verificar la entonación, un texto musical y reproducirlo de memoria.
- Identificar y entonar intervalos armónicos o melódicos mayores, menores o justos en un registro medio.
- Identificar auditivamente el modo (mayor o menor) de una obra o fragmento.
- Reproducir modelos melódicos, escalas o arpeggios desde diferentes alturas.
- Improvisar estructuras rítmicas sobre un fragmento escuchado.
- Improvisar melodías tonales breves.
- Reproducir por escrito fragmentos musicales escuchados.
- Describir con posterioridad a una audición los rasgos característicos de las obras escuchadas o interpretadas.
- Improvisar individual o colectivamente pequeñas formas musicales partiendo de premisas relativas a diferentes aspectos del lenguaje musical.

H. CRITERIOS DE CALIFICACIÓN

Los resultados de la evaluación final se expresarán numéricamente de 1 a 10, sin decimales, siendo positivas las calificaciones iguales o superiores a 5. El alumno recibirá una calificación trimestral. El último trimestre y la calificación final serán coincidentes, fruto de la evaluación continua.

Se valorará:

- La capacidad rítmica
- La capacidad melódica
- La capacidad auditiva
- La capacidad de asimilación de conceptos musicales

Coincidiendo con la evaluación final se indicará a cada alumno la parte partes de la materia que deban recuperarse en la convocatoria de septiembre.

La calificación en este curso de Lenguaje Musical vendrá determinada por:

- Evaluación continua: 95 %
- Participación en actividades organizadas por el Departamento: 5 %

Convocatorias del curso

Convocatoria de Junio: La calificación de la última evaluación será la calificación final y será el resultado de la evaluación continua. En el caso de pérdida de ésta se recurrirá a la prueba establecida para estos casos en esta programación didáctica.

En el caso de los alumnos cuya calificación sea negativa el profesor informará a cada alumno de la destreza o destrezas que ha de recuperar en la convocatoria extraordinaria.

Convocatoria extraordinaria: El centro organizará la oportuna prueba extraordinaria con el fin de facilitar a los alumnos la recuperación de las asignaturas con evaluación negativa.

En esta convocatoria el profesor podrá solicitar la recuperación de la destreza/s no superadas o de la asignatura en su conjunto de acuerdo con la información transmitida al alumno en la convocatoria de junio.

Dicha recuperación se llevará a cabo por medio de los siguientes ejercicios, según indicación del profesor:

- Ejercicio de Lectura rítmica
- Ejercicio de Entonación
- Ejercicio de Dictado
- Ejercicio de Teoría

La valoración de estos ejercicios está en función de cuántos de ellos haya de recuperar el alumno:

- Si tiene que recuperar la asignatura en su conjunto cada ejercicio supondrá el 25% de la calificación.
- Si ha de recuperar tres de ellos, cada uno supondrá el 33'3 % de la calificación.
- Si la recuperación es de dos de ellos, cada uno supondrá el 50 % de la calificación.
- Si sólo tiene que recuperar uno, tendrá que obtener una calificación mínima de 5 para considerar superado el ejercicio.

En el caso de calificación positiva, la nota final de esta convocatoria será la resultante de hacer la media de dicha calificación con las calificaciones positivas obtenidas en la convocatoria de junio.

Todo ello de acuerdo con los objetivos, contenidos y criterios propios del curso.

1º DE ENSEÑANZA PROFESIONAL

A. OBJETIVOS

1. Leer los ejercicios rítmicos de manera fluida, comprensiva y crítica
2. Leer correctamente articulaciones rítmicas
3. Leer correctamente grupos de valoración especial
4. Interpretar correctamente equivalencias
5. Entonar correctamente una melodía con acompañamiento de piano
6. Compenetrarse con el acompañamiento de piano
7. Entonar correctamente una melodía sin acompañamiento
8. Interpretar aspectos expresivos
9. Reconocer auditivamente elementos melódico-rítmicos a una voz
10. Reconocer auditivamente elementos melódico-rítmicos a dos voces
11. Reconocer auditivamente intervalos armónicos
12. Reconocer auditivamente acordes
13. Escribir correctamente a una y dos o más voces
14. Resolver correctamente ejercicios teóricos
15. Abarcar los contenidos mínimos exigidos en la programación

B. CONTENIDOS MÍNIMOS

Los contenidos incluidos en los cursos anteriores y además:

Contenidos rítmicos:

- $2/16$, $3/16$, $4/16$, $6/16$, $9/16$ y $12/16$
- $5/4$ y $7/4$ como amalgama o no
- $1/8$, $1/4$ y $1/16$
- $8/8$
- Uso de cualquier tipo de equivalencia.
- Cinquillo regular en uno y en dos pulsos.
- Septillo regular en uno y en dos pulsos.
- Doble puntillo.
- Articulación hasta la semicorchea en compases de unidad negra o negra con puntillo (también en $5/8$ y $7/8$)

- Articulación hasta la corchea en compases de unidad blanca o blanca con puntillo.
- Grupos regulares de valoración especial: 2 en 3 y 3 en 2.
- Fusas y semifusas y sus diferentes combinaciones.
- Polirritmia, incluyendo semicorcheas.
- Claves: Do en 1ª, Do en 2ª y Fa en 3ª

Contenidos de entonación y expresión:

- Entonación en tonalidades con hasta cuatro alteraciones propias.
- Todos los intervalos simples (excepto la 4 aumentada y la 5 disminuida).
- Entonación interna de un fragmento musical a partir de un sonido dado y su ejecución en voz alta.
- Utilización improvisada de los elementos del lenguaje musical con o sin propuesta previa.


Contenidos de dictado:

- Dictado a una voz:

Tonalidades con hasta tres alteraciones propias.

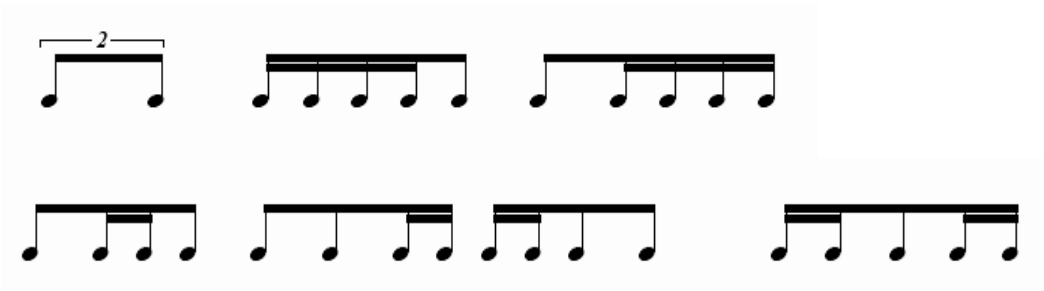
Todos los intervalos simples (excepto la 4 aumentada y la 5 disminuida).

- Fórmulas rítmicas en compases simples:

 por grados conjuntos con cambio de dirección,

 y 

- Fórmulas rítmicas en compases compuestos:



siempre por grados conjuntos o notas repetidas de dos en dos.

 por grados conjuntos con cambio de dirección

- Dictado a dos voces:

- Do M o la m
- Alteración de la sensible en el modo menor
- Intervalos de 2, 3, 4, 5 y 8
- Con las siguientes fórmulas rítmicas:

En compases simples:



En compases compuestos:



- Intervalos armónicos: Reconocimiento auditivo de cualquier intervalo armónico simple.
- Acordes: Reconocimiento auditivo de acordes mayores, menores, de 5 Aumentada, de 5 disminuida y de 7 de dominante en estado fundamental.
- Identificación auditiva de elementos rítmicos, melódicos, modulatorios, cadenciales, formales, tímbricos y estilísticos en obras de fácil comprensión.

Contenidos de teoría y análisis:

- Intervalos compuestos
- Relación de las claves entre sí.
- Consonancias y disonancias.
- Acordes tonales y modales.

- Cifrado de los acordes tríada (5, 6, 6, 5 disminuida y 7 en estado fundamental).
3 4 +
- Fraseo.
- Concepto y tipos de notas de adorno.
- Cadencias.
- Los instrumentos musicales.

C. DISTRIBUCIÓN TEMPORAL ORIENTATIVA

PRIMER TRIMESTRE

- Los contenidos incluidos en Enseñanza Elemental.
- Compases binarios de unidad semicorchea y ternarios de unidad corchea con puntillo.
- Cinquillos y septillos regulares en un pulso.
- Tresillo en dos pulsos y dosillo en tres.
- Articulación hasta la semicorchea.
- Entonación en escalas hasta 4 alteraciones.
- Entonación de todos los intervalos simples
- Dictados rítmico-melódicos a una voz.
- Relación de las claves entre sí.
- Fraseo de melodías.

SEGUNDO TRIMESTRE

- Compases de 5/4 y 7/4 y compás de 1/8.
- Combinaciones de fusas y semifusas.
- Doble puntillo.
- Uso de cualquier tipo de equivalencia.
- Clave de Do en 2ª.
- Entonación de 4 aumentada y la 5 disminuida.
- Reconocimiento de acordes tríada en posición fundamental.
- Consonancias y disonancias.
- Acordes tonales y modales.
- Cifrado de acordes.

TERCER TRIMESTRE

- Lectura rítmica de fragmentos con cambios de compás y distintos tipos de equivalencias.
- Reconocimiento del acorde de séptima de dominante.
- Reconocimiento de cadencias y otros elementos musicales.
- Dictado a dos voces.
- Notas de adorno.
- Cadencias
- Los instrumentos musicales.

D. CRITERIOS DE EVALUACIÓN

Rítmicos:

- Leer las notas con fluidez
- Mantener la regularidad del pulso
- Resolver figuraciones rítmicas regulares
- Resolver figuraciones rítmicas irregulares
- Acentuar correctamente los compases
- Realizar correctamente las articulaciones rítmicas
- Ejecutar correctamente las equivalencias

Entonación y expresión:

- Entonar correctamente la línea melódica
- Afinar adecuadamente
- Compenetrarse con el acompañamiento de piano

Dictado musical:

- Escribir correctamente la línea melódica
- Escribir correctamente las fórmulas rítmicas
- Escribir correctamente las figuras, alteraciones y plicas
- Escribir correctamente el número de pulsos por compás
- Identificar el grado y la especie de intervalos armónicos
- Identificar correctamente el tipo de acorde escuchado

Teoría:

- Responder correctamente a las preguntas formuladas

E. MATERIALES Y RECURSOS DIDÁCTICOS

Además de los libros que abarquen el contenido del curso, así como ejercicios adecuados para alcanzar los objetivos propuestos en esta programación podrán utilizarse los siguientes materiales:

- Pizarra Digital
- Cañones para trabajo audiovisual
- Reproductores de CD y DVD
- Instrumental Orff

F. METODOLOGÍA DIDÁCTICA

- Desarrollo de la personalidad y sensibilidad propias del alumno.
- Estímulo y ensanchamiento de la receptividad, creatividad y capacidad de respuesta del alumno ante el hecho artístico.
- Aprendizajes funcionales.
- Interrelación entre distintos contenidos de una misma área y entre contenidos de distintas asignaturas.
- Orientación pedagógica.
- Trabajo conjunto del equipo docente.
- Proyecto Curricular como reflejo de la práctica docente.
- Evaluación personalizada como punto de referencia para la actuación pedagógica.
- Evaluación y análisis crítico de los procesos de enseñanza.
- Impulso de la autonomía del alumno y su implicación responsable.

G. PROCEDIMIENTO DE EVALUACIÓN

- Mantener el pulso durante periodos de silencio prolongados.
- Identificar y ejecutar estructuras rítmicas de una obra o fragmento, con o sin cambio de compás, en un tiempo establecido.
- Entonar repentinamente una melodía o canción tonal con o sin acompañamiento, aplicándole todas las indicaciones de carácter expresivo.
- Leer internamente, en un tiempo breve y sin verificar la entonación, un texto musical y reproducirlo de memoria.
- Identificar o entonar todo tipo de intervalo melódico.
- Identificar intervalos armónicos y escribirlos en su registro concreto.
- Reproducir modelos melódicos, escalísticos o acordales en diferentes alturas.
- Improvisar vocal o instrumental de melodías dentro de una tonalidad determinada.

- Identificar y reproducir por escrito fragmentos musicales escuchados.
- Reconocer y escribir fragmentos musicales a dos voces.
- Reconocer y escribir fragmentos musicales realizados por dos instrumentos diferentes, excluyendo el piano.
- Reconocer auditivamente aspectos cadenciales y formales de un fragmento musical.
- Reconocer auditivamente diferentes timbres instrumentales.
- Reconocer auditivamente modos de ataque, articulaciones, matices y ornamentos de una obra o fragmento.
- Improvisar vocal o instrumentalmente sobre un esquema armónico dado.
- Entonar fragmentos memorizados de obras de repertorio seleccionados entre los propuestos por el alumno o alumna
- Aplicar libremente ritmos percutidos a un fragmento musical escuchado.
- Aplicar bajos armónicos sencillos, vocal o gráficamente, a una obra breve previamente escuchada.

H. CRITERIOS DE CALIFICACIÓN

Los resultados de la evaluación final se expresarán numéricamente de 1 a 10, sin decimales, siendo positivas las calificaciones iguales o superiores a 5. El alumno recibirá una calificación trimestral. El último trimestre y la calificación final serán coincidentes, fruto de la evaluación continua.

Se valorará:

- Capacidad rítmica
- Capacidad melódica
- Capacidad auditiva
- Capacidad de asimilación de conceptos musicales

Coincidiendo con la evaluación final se indicará a cada alumno la parte partes de la materia que deban recuperarse en la convocatoria de septiembre.

La calificación en este curso de Lenguaje Musical vendrá determinada por:

- Evaluación continua: 95 %
- Participación en actividades organizadas por el Departamento: 5 %

Convocatorias del curso

Convocatoria de Junio: La calificación de la última evaluación será la calificación final y será el resultado de la evaluación continua. En el caso de pérdida de ésta se recurrirá a la prueba establecida para estos casos en esta programación didáctica.

En el caso de los alumnos cuya calificación sea negativa el profesor informará a cada alumno de la destreza o destrezas que ha de recuperar en la convocatoria extraordinaria.

Convocatoria extraordinaria: El centro organizará la oportuna prueba extraordinaria con el fin de facilitar a los alumnos la recuperación de las asignaturas con evaluación negativa.

En esta convocatoria el profesor podrá solicitar la recuperación de la destreza/s no superadas o de la asignatura en su conjunto de acuerdo con la información transmitida al alumno en la convocatoria de junio.

Dicha recuperación se llevará a cabo por medio de los siguientes ejercicios, según indicación del profesor:

- Ejercicio de Lectura rítmica
- Ejercicio de Entonación
- Ejercicio de Dictado
- Ejercicio de Teoría

La valoración de estos ejercicios está en función de cuántos de ellos haya de recuperar el alumno:

- Si tiene que recuperar la asignatura en su conjunto cada ejercicio supondrá el 25% de la calificación.
- Si ha de recuperar tres de ellos, cada uno supondrá el 33'3 % de la calificación.
- Si la recuperación es de dos de ellos, cada uno supondrá el 50 % de la calificación.
- Si sólo tiene que recuperar uno, tendrá que obtener una calificación mínima de 5 para considerar superado el ejercicio.

En el caso de calificación positiva, la nota final de esta convocatoria será la resultante de hacer la media de dicha calificación con las calificaciones positivas obtenidas en la convocatoria de junio

Todo ello de acuerdo con los objetivos, contenidos y criterios propios del curso.

CURSO 2º DE ENSEÑANZA PROFESIONAL

A. OBJETIVOS

1. Leer los ejercicios rítmicos de manera fluida, comprensiva y crítica
2. Leer correctamente articulaciones rítmicas
3. Leer correctamente grupos de valoración especial Interpretar correctamente equivalencias
4. Entonar correctamente una melodía con acompañamiento de piano
5. Compenetrarse con el acompañamiento de piano
6. Entonar correctamente una melodía sin acompañamiento
7. Interpretar aspectos expresivos
8. Reconocer auditivamente fragmentos melódico-rítmicos a una voz
9. Reconocer auditivamente fragmentos melódico-rítmicos a dos voces
10. Reconocer auditivamente intervalos armónicos
11. Reconocer auditivamente acordes
12. Reconocer auditivamente cadencias
13. Escribir correctamente a una o más voces
14. Resolver correctamente ejercicios teóricos
15. Abarcar los contenidos mínimos exigidos en la programación

B. CONTENIDOS MÍNIMOS

Los contenidos de los cursos anteriores, y además:

Contenidos rítmicos:

- 9/8 y 10/8
- Todo tipo de figuraciones.
- Grupos de valoración especial regulares e irregulares: 3 en 4, 4 en 3 y 5 en 3.
- Compases de valor añadido.
- Supresión de la barra de compás.
- Subdivisión de compases.

Contenidos de entonación y expresión:

- Entonación en cualquier tonalidad incluyendo todos los intervalos (también 4A y 5d)
- Entonación no tonal.
- Reconocimiento auditivo de las siguientes formas musicales: Suite, forma sonata, rondó, canon, fuga y variaciones.
- Reconocimiento auditivo de estilos: Renacimiento, Barroco, Clásico, Romántico y Siglo XX.
- Utilización improvisada de los elementos del lenguaje musical con o sin propuesta previa.

Contenidos de dictado:

- Dictado a una voz:

Hasta tres alteraciones propias.

Todos los intervallos simples (incluida la 4 aumentada y la 5 disminuida).



En compases simples:

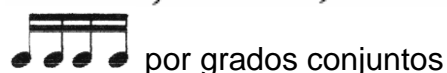


En compases compuestos:

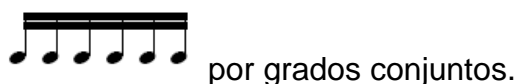


- Dictado a dos voces:

- Dos alteraciones en la armadura
- Alteraciones accidentales del VI y del VII del modo menor.
- Saltos de 2, 3, 4, 5 y 8
- Cromatismos y floreos.
- Estructuras rítmicas en compases simples:



- Estructuras rítmicas en compases compuestos:



- Intervallos armónicos: Reconocimiento auditivo de cualquier intervalo armónico simple.
- Acordes: Reconocimiento auditivo de acordes mayores, menores, de 5 Aumentada, de 5 disminuida y de 7 de dominante en estado fundamental.

- Cadencias: Reconocimiento auditivo de cadencias perfecta, plagal, semicadencia y rota en todas sus versiones.
- Identificación auditiva de elementos rítmicos, melódicos, modulatorios, cadenciales, formales, tímbricos y estilísticos en obras de fácil comprensión.

Contenidos de teoría y análisis:

- Cualidades físicas del sonido.
- Sistema físico-armónico: concepto de serie armónica y su relación con el acorde perfecto mayor.
- Tesitura y transporte.
- Escalas cromáticas, modales, hexátonas y pentatónicas.
- Tonos homónimos
- Tonalidades vecinas.
- Modulación a tonos vecinos.
- Conocimiento y aplicación de los signos que modifican el ataque de los sonidos.
- Conocimiento de los signos característicos de la escritura de los instrumentos.
- Introducción a las grafías contemporáneas.

C. DISTRIBUCIÓN TEMPORAL ORIENTATIVA

PRIMER TRIMESTRE

- Los contenidos incluidos en el curso anterior
- Compases de partes desiguales con cualquier combinación rítmica.
- Subdivisión de compases.
- Práctica de todas las figuraciones rítmicas conocidas.
- Entonación en cualquier tonalidad.
- Dictado a una voz.
- Dictado de intervalos simples
- Dictado de acordes tríada y de séptima de dominante
- Reconocimiento auditivo de cadencias.
- Notas de adorno.
- Signos de articulación.
- Cifrado de acordes.
- Tonos vecinos.
- Modulación a tonalidades vecinas.

SEGUNDO TRIMESTRE

- Grupos de valoración especial regulares e irregulares en varios tiempos.
- Supresión de la barra de compás.
- Entonación no tonal.
- Dictado a dos voces
- Transporte.
- Sistema físico-armónico.

TERCER TRIMESTRE

- Compases de valor añadido.
- Audición y reconocimiento auditivo de piezas de diferentes estilos.
- Escalas pentáfona, hexátona y cromática.
- Cualidades físicas del sonido
- Signos característicos de la escritura de los instrumentos.
- Grafías contemporáneas.

D. CRITERIOS DE EVALUACIÓN

Rítmicos:

- Leer las notas con fluidez
- Mantener la regularidad del pulso
- Resolver figuraciones rítmicas regulares
- Resolver figuraciones rítmicas irregulares
- Acentuar correctamente los compases
- Realizar correctamente las articulaciones rítmicas
- Ejecutar correctamente las equivalencias

Entonación y expresión:

- Entonar correctamente la línea melódica
- Afinar adecuadamente
- Compenetrarse con el acompañamiento de piano

Dictado musical:

- Escribir correctamente la línea melódica
- Escribir correctamente las fórmulas rítmicas
- Escribir correctamente las figuras, alteraciones y plicas
- Escribir correctamente el número de pulsos por compás
- Identificar el grado y la especie de intervalos armónicos
- Identificar correctamente el tipo de acorde escuchado
- Identificar correctamente el tipo de cadencia escuchado

Teoría:

- Responder correctamente a las preguntas formuladas

E. MATERIALES Y RECURSOS DIDÁCTICOS

Además de los libros que abarquen el contenido del curso, así como ejercicios adecuados para alcanzar los objetivos propuestos en esta programación podrán utilizarse los siguientes materiales:

- Pizarra Digital
- Cañones para trabajo audiovisual
- Reproductores de CD y DVD
- Instrumental Orff

F. METODOLOGÍA DIDÁCTICA

- Desarrollo de la personalidad y sensibilidad propias del alumno.
- Estímulo y ensanchamiento de la receptividad, creatividad y capacidad de respuesta del alumno ante el hecho artístico.
- Aprendizajes funcionales.
- Interrelación entre distintos contenidos de una misma área y entre contenidos de distintas asignaturas.
- Orientación pedagógica.
- Trabajo conjunto del equipo docente.
- Proyecto Curricular como reflejo de la práctica docente.
- Evaluación personalizada como punto de referencia para la actuación pedagógica.
- Evaluación y análisis crítico de los procesos de enseñanza.
- Impulso de la autonomía del alumno y su implicación responsable.

G. PROCEDIMIENTO DE EVALUACIÓN

- Mantener el pulso durante periodos de silencio prolongados.
- Identificar y ejecutar estructuras rítmicas de una obra o fragmento, con o sin cambio de compás, en un tiempo establecido.
- Entonar repentinamente una melodía o canción tonal con o sin acompañamiento, aplicándole todas las indicaciones de carácter expresivo.
- Leer internamente, en un tiempo breve y sin verificar su entonación, un texto musical y reproducirlo de memoria.
- Identificar o entonar todo tipo de intervalo melódico.
- Entonar una obra atonal con o sin acompañamiento, aplicando las indicaciones de carácter expresivo

- Identificar intervalos armónicos y escribirlos en su registro concreto.
- Reproducir modelos melódicos, escalísticos o acordales en diferentes alturas.
- Improvisar vocal o instrumentalmente melodías dentro de una tonalidad determinada.
- Identificar y reproducir por escrito fragmentos musicales escuchados.
- Reconocer y escribir fragmentos musicales a dos voces.
- Reconocer y escribir fragmentos musicales realizados por dos instrumentos diferentes, excluyendo el piano.
- Reconocer auditivamente aspectos cadenciales y formales de un fragmento musical.
- Reconocer auditivamente diferentes timbres instrumentales.
- Reconocer auditivamente modos de ataque, articulaciones, matices y ornamentos de una obra o fragmento.
- Improvisar vocal o instrumentalmente sobre un esquema armónico dado.
- Entonar fragmentos memorizados de obras de repertorio seleccionados entre los propuestos por el alumno o alumna.
- Aplicar libremente ritmos percutidos a un fragmento musical escuchado.
- Aplicar bajos armónicos sencillos a una obra breve previamente escuchada.
- Situar con la mayor aproximación posible la época, el estilo y, en su caso, el autor o la autora de una obra escuchada.
- Analizar una obra de su repertorio instrumental: situación histórica, autor, características musicales, armónicas, formales, tímbricas, etc.

H. CRITERIOS DE CALIFICACIÓN

Los resultados de la evaluación final se expresarán numéricamente de 1 a 10, sin decimales, siendo positivas las calificaciones iguales o superiores a 5. El alumno recibirá una calificación trimestral. El último trimestre y la calificación final serán coincidentes, fruto de la evaluación continua.

Se valorará:

- Capacidad rítmica
- Capacidad melódica
- Capacidad auditiva
- Capacidad de asimilación de conceptos musicales

Coincidiendo con la evaluación final se indicará a cada alumno la parte partes de la materia que deban recuperarse en la convocatoria de septiembre.

La calificación en este curso de Lenguaje Musical vendrá determinada por:

- Evaluación continua: 95 %
- Participación en actividades organizadas por el Departamento: 5 %

Convocatorias del curso

Convocatoria de Junio: La calificación de la última evaluación será la calificación final y será el resultado de la evaluación continua. En el caso de pérdida de ésta se recurrirá a la prueba establecida para estos casos en esta programación didáctica.

En el caso de los alumnos cuya calificación sea negativa el profesor informará a cada alumno de la destreza o destrezas que ha de recuperar en la convocatoria extraordinaria.

Convocatoria extraordinaria: El centro organizará la oportuna prueba extraordinaria con el fin de facilitar a los alumnos la recuperación de las asignaturas con evaluación negativa.

En esta convocatoria el profesor podrá solicitar la recuperación de la destreza/s no superadas o de la asignatura en su conjunto de acuerdo con la información transmitida al alumno en la convocatoria de junio.

Dicha recuperación se llevará a cabo por medio de los siguientes ejercicios, según indicación del profesor:

- Ejercicio de Lectura rítmica
- Ejercicio de Entonación
- Ejercicio de Dictado
- Ejercicio de Teoría
-

La valoración de estos ejercicios está en función de cuántos de ellos haya de recuperar el alumno:

- Si tiene que recuperar la asignatura en su conjunto cada ejercicio supondrá el 25% de la calificación.
- Si ha de recuperar tres de ellos, cada uno supondrá el 33'3 % de la calificación.
- Si la recuperación es de dos de ellos, cada uno supondrá el 50 % de la calificación.
- Si sólo tiene que recuperar uno, tendrá que obtener una calificación mínima de 5 para considerar superado el ejercicio.
-

En el caso de calificación positiva, la nota final de esta convocatoria será la resultante de hacer la media de dicha calificación con las calificaciones positivas obtenidas en la convocatoria de junio.

Todo ello de acuerdo con los objetivos, contenidos y criterios propios del curso.

ANEXO

1º DE ENSEÑANZA PROFESIONAL

ESPECIALIDAD DE CANTO

A. OBJETIVOS

1. Conseguir una correcta coordinación motriz
2. Mantener el pulso correctamente
3. Leer con fluidez las notas
4. Resolver diferentes fórmulas rítmicas
5. Acentuar correctamente los distintos compases
6. Interpretar adecuadamente las equivalencias
7. Ejecutar correctamente los signos de articulación
8. Dominar la lectura de las claves correspondientes al curso
9. Adquirir una correcta emisión de la voz
10. Afinar correctamente al entonar
11. Reproducir correctamente sonidos escuchados
12. Entonar ejercicios melódicos con acompañamiento
13. Entonar ejercicios melódicos sin acompañamiento
14. Compenetrarse con el acompañamiento de piano
15. Interpretar aspectos expresivos
16. Reconocer auditivamente elementos rítmicos
17. Reconocer auditivamente elementos melódicos
18. Reconocer auditivamente intervalos armónicos
19. Escribir correctamente los diferentes signos musicales
20. Resolver correctamente ejercicios teóricos

B. CONTENIDOS MÍNIMOS

Se incluyen los contenidos correspondientes a 1º y 2º de Enseñanza Elemental y, además:

Contenidos rítmicos:

- Compases de:
2/2, 3/2, 4/2 con formulaciones rítmicas hasta la corchea
2/4, 3/4 y 4/4 articulados hasta la corchea

- Fórmulas rítmicas en compases de unidad negra:



- Hasta dos silencios de semicorchea por pulso en cualquier compás de unidad negra.

- Compases de:

6/8, 9/8 y 12/8

6/4, 9/4 y 12/4

5/8 y 7/8

- Fórmulas rítmicas en compases de unidad negra con puntillo:



- Hasta dos silencios de semicorchea por pulso en cualquier compás de unidad negra con puntillo.
- Combinaciones binarias y ternarias regulares e irregulares de un tiempo de duración.
- Equivalencias: Tiempo = Tiempo y Figura = Figura
- Articulaciones rítmicas: ligadura, acento y picado, aplicados hasta la corchea en compases de unidad negra o negra con puntillo.

Claves: Sol, Fa en 4ª, Do en 3ª y Do en 4ª.

Contenidos de entonación, audición y expresión:

- Escalas con hasta tres alteraciones propias.
- Alteraciones accidentales del VI y VII grados del modo menor.
- Cromatismos y floreos.

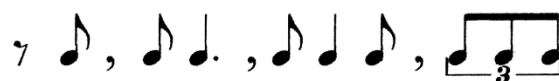
- 2 aumentada en el modo menor (por alteración del VII grado).
- Alteraciones accidentales que resuelven por semitono y no producen ningún intervalo aumentado o disminuido.
- Intervalos justos, mayores y menores.
- Interpretación de términos dinámicos, agógicos, de tempo y de carácter.
- Audición de acordes mayores y menores, y de escalas mayores y menores.
- Interpretación de los conceptos expresivos de una obra.
- Utilización improvisada de los elementos del lenguaje musical con o sin propuesta previa.

- Dictado a una voz:

- Tonalidades con hasta dos alteraciones propias
- Alteraciones accidentales del VI y VII grados del modo menor.
- Cromatismos y floreos.
- Intervalos de 2, 3, 4, 5 y 8

- Fórmulas rítmicas:

En compases de unidad negra:



siempre por grados conjuntos.



por grados conjuntos con cambio de dirección

En compases de unidad negra con puntillo:

- Silencio de corchea.



por grados conjuntos con cambio de dirección.

- Dictado de Intervalos armónicos:

Distinción del grado y la especie de todos los intervalos justos, mayores y menores comprendidos dentro de la octava justa.

Contenidos de teoría y análisis:

- Tonalidades, armadura.
- Intervalos justos, mayores, menores, aumentados y disminuidos.
- Tipos de escala menor: natural, armónica, melódica (ascendente) y escala de Rameau
- Grados tonales y modales de una escala.
- Fraseo: A-B, A-B-A, A-B-C
- Formación de acordes mayores y menores
- Términos agógicos y dinámicos
- Signos de repetición y abreviación
- Inversión de intervalos

C. DISTRIBUCIÓN TEMPORAL ORIENTATIVA

PRIMER TRIMESTRE

- Repaso general de los cursos anteriores.
- Compases de unidad blanca.
- Seisillo en un tiempo.
- Combinaciones de corcheas y semicorcheas en compases binarios.
- Introducción de la semicorchea en compases ternarios.
- Equivalencias: tiempo = tiempo
- Entonación de escala menor con VI y VII alterados.
- Lectura en Clave de Do en 4ª
- Entonación de tonalidades con dos alteraciones.
- Dictado con alteraciones accidentales en floreos.
- Estudio completo de todos los intervalos.
- Tonalidades Mayores y menores.
- Agógica y dinámica: interpretación de signo y palabras.
- Formación de acordes Mayores y menores.
- Fraseo de melodías: A-B; A-B-A.

SEGUNDO TRIMESTRE

- Escalas menores.
- Compases de 6/4, 9/4 y 12/4.
- Introducción de la fusa en compases binarios.
- Fórmulas rítmicas en compases ternarios que incluyan puntillos, silencios de semicorchea y síncopas.
- Introducción de hasta dos silencios de semicorchea en compases ternarios.
- Introducción a los compases de partes desiguales.

- Práctica habitual de los signos de articulación.
- Equivalencias: figura = figura.
- Iniciación a las articulaciones.
- Entonación con alteraciones accidentales que resuelvan por semitono sin crear intervalos aumentados o disminuidos.
- Entonación: escalas con tres alteraciones.
- Entonación de todos los intervalos Justos, Mayores y menores.
- Dictado completo, melódico-rítmico con todos los elementos del curso.
- Dictados con silencios en compases ternarios.
- Dictado de intervalos armónicos (Justos, Mayores y menores): reconocimiento de grado y especie.
- Formación de acordes Mayores y menores.
- Grados tonales y modales
- Signos de abreviación y repetición.
- Inversión de intervalos.

TERCER TRIMESTRE

- Dosillos y tresillos “irregulares” en un tiempo.
- Lectura rítmica fluida con todas las figuras rítmicas del curso.
- Compases de partes desiguales.
- Equivalencias: tiempo = tiempo y figura = figura
- Trabajo de todas las articulaciones incluidas en el curso
- Práctica sobre ejercicios similares a los de la Prueba de Acceso.
- Entonación en tonalidades hasta tres alteraciones con cromatismos y floreos, así como la 2ª Aumentada en la escala menor armónica.
- Dictados en tonalidades hasta dos alteraciones incluyendo cromatismos y floreos y alteraciones de los grados VI y VII del modo menor.
- Audición y Dictado de acordes Perfectos Mayores y menores
- Repaso de términos agónicos y dinámicos.
- Lectura fluida en claves de Sol, Fa en 4ª, Do en 3ª y Do en 4ª.

D. CRITERIOS DE EVALUACIÓN

Rítmicos:

- Leer las notas con fluidez
- Mantener la regularidad del pulso
- Resolver figuraciones rítmicas regulares
- Resolver figuraciones rítmicas irregulares
- Acentuar correctamente los compases
- Ejecutar correctamente las equivalencias

Entonación y expresión:

- Entonar correctamente la línea melódica
- Afinar adecuadamente
- Compenetrarse con el acompañamiento de piano

Dictado musical:

- Escribir correctamente la línea melódica
- Escribir correctamente las fórmulas rítmicas
- Escribir correctamente las figuras, alteraciones y plicas
- Escribir correctamente el número de pulsos por compás
- Identificar el grado y la especie de intervalos armónicos

Teoría:

- Responder correctamente a las preguntas formuladas

E. MATERIALES Y RECURSOS DIDÁCTICOS

Además de los libros que abarquen el contenido del curso así como ejercicios adecuados para alcanzar los objetivos propuestos en esta programación podrán utilizarse los siguientes materiales:

- Pizarra Digital
- Cañones para trabajo audiovisual
- Reproductores de CD y DVD
- Instrumental Orff

F. METODOLOGÍA DIDÁCTICA

- Desarrollo de la personalidad y sensibilidad propias del alumno.
- Estímulo y ensanchamiento de la receptividad, creatividad y capacidad de respuesta del alumno ante el hecho artístico.
- Aprendizajes funcionales.
- Interrelación entre distintos contenidos de una misma área y entre contenidos de distintas asignaturas.
- Orientación pedagógica.
- Trabajo conjunto del equipo docente.
- Proyecto Curricular como reflejo de la práctica docente.
- Evaluación personalizada como punto de referencia para la actuación pedagógica.
- Evaluación y análisis crítico de los procesos de enseñanza.
- Impulso de la autonomía del alumno y su implicación responsable.

G. PROCEDIMIENTO DE EVALUACIÓN

- Imitar estructuras rítmicas breves con la voz y con la percusión.
- Reconocer auditivamente el pulso de una obra o fragmento, así como el acento periódico.
- Mantener el pulso durante periodos breves de silencio.
- Ejecutar instrumental o vocalmente estructuras rítmicas de una obra o fragmento.
- Aplicar un texto a un ritmo sencillo o viceversa.
- Identificar auditivamente e interpretar cambios de compás.
- Entonar una melodía o canción tonal con y sin acompañamiento.
- Leer internamente, en un tiempo dado y sin verificar la entonación, un texto musical y reproducirlo de memoria.
- Identificar y entonar intervalos armónicos o melódicos mayores, menores o justos en un registro medio.
- Identificar auditivamente el modo (mayor o menor) de una obra o fragmento.
- Reproducir modelos melódicos, escalas o arpeggios desde diferentes alturas.
- Improvisar estructuras rítmicas sobre un fragmento escuchado.
- Improvisar melodías tonales breves.
- Reproducir por escrito fragmentos musicales escuchados.
- Describir con posterioridad a una audición los rasgos característicos de las obras escuchadas o interpretadas.
- Improvisar individual o colectivamente pequeñas formas musicales partiendo de premisas relativas a diferentes aspectos del lenguaje musical.

H. CRITERIOS DE CALIFICACIÓN

Los resultados de la evaluación final se expresarán numéricamente de 1 a 10, sin decimales, siendo positivas las calificaciones iguales o superiores a 5. El alumno recibirá una calificación trimestral. El último trimestre y la calificación final serán coincidentes, fruto de la evaluación continua.

Se valorará:

- Capacidad rítmica
- Capacidad melódica
- Capacidad auditiva
- Capacidad de asimilación de conceptos musicales

Coincidiendo con la evaluación final se indicará a cada alumno la parte partes de la materia que deban recuperarse en la convocatoria de septiembre.

La calificación de este curso vendrá determinada por:

- Evaluación continua: 95 %
- Participación en actividades organizadas por el Departamento: 5 %

Convocatorias del curso

Convocatoria de Junio: La calificación de la última evaluación será la calificación final y será el resultado de la evaluación continua. En el caso de pérdida de ésta se recurrirá a la prueba establecida para estos casos en esta programación didáctica.

En el caso de los alumnos cuya calificación sea negativa el profesor informará a cada alumno de la destreza o destrezas que ha de recuperar en la convocatoria extraordinaria.

Convocatoria extraordinaria: El centro organizará la oportuna prueba extraordinaria con el fin de facilitar a los alumnos la recuperación de las asignaturas con evaluación negativa.

En esta convocatoria el profesor podrá solicitar la recuperación de la destreza/s no superadas o de la asignatura en su conjunto de acuerdo con la información transmitida al alumno en la convocatoria de junio.

Dicha recuperación se llevará a cabo por medio de los siguientes ejercicios, según indicación del profesor:

- Ejercicio de Lectura rítmica
- Ejercicio de Entonación
- Ejercicio de Dictado
- Ejercicio de Teoría
-

La valoración de estos ejercicios está en función de cuántos de ellos haya de recuperar el alumno:

- Si tiene que recuperar la asignatura en su conjunto cada ejercicio supondrá el 25% de la calificación.
- Si ha de recuperar tres de ellos, cada uno supondrá el 33'3 % de la calificación.
- Si la recuperación es de dos de ellos, cada uno supondrá el 50 % de la calificación.
- Si sólo tiene que recuperar uno, tendrá que obtener una calificación mínima de 5 para considerar superado el ejercicio.

En el caso de calificación positiva, la nota final de esta convocatoria será la resultante de hacer la media de dicha calificación con las calificaciones positivas obtenidas en la convocatoria de junio.

Todo ello de acuerdo con los objetivos, contenidos y criterios propios del curso.

2º DE ENSEÑANZA PROFESIONAL

ESPECIALIDAD DE CANTO

A. OBJETIVOS

1. Leer los ejercicios rítmicos de manera fluida, comprensiva y crítica
2. Leer correctamente articulaciones rítmicas
3. Leer correctamente grupos de valoración especial
4. Interpretar correctamente equivalencias
5. Entonar correctamente una melodía con acompañamiento de piano
6. Compenetrarse con el acompañamiento de piano
7. Entonar correctamente una melodía sin acompañamiento
8. Interpretar aspectos expresivos
9. Reconocer auditivamente fragmentos melódico-rítmicos a una voz
10. Reconocer auditivamente fragmentos melódico-rítmicos a dos voces
11. Reconocer auditivamente intervalos armónicos
12. Reconocer auditivamente acordes
13. Reconocer auditivamente cadencias
14. Escribir correctamente a una y dos o más voces
15. Resolver correctamente ejercicios teóricos
16. Abarcar los contenidos mínimos exigidos en la programación

C. CONTENIDOS MÍNIMOS

D.

Los contenidos incluidos en los cursos anteriores y además:

Contenidos rítmicos:

- 2/16, 3/16, 4/16, 6/16, 9/16 y 12/16
- 5/4 y 7/4 como amalgama o no
- 1/8, 1/4 y 1/16
- 8/8
- Uso de cualquier tipo de equivalencia.
- Cinquillo regular en uno y en dos pulsos.
- Septillo regular en uno y en dos pulsos.
- Doble puntillo.
- Articulación hasta la semicorchea en compases de unidad negra o negra con puntillo (también en 5/8 y 7/8)
- Articulación hasta la corchea en compases de unidad blanca o blanca con puntillo.

- Grupos regulares de valoración especial: 2 en 3 y 3 en 2.
- Fusas y semifusas y sus diferentes combinaciones.
- Polirritmia, incluyendo semicorcheas.
- Claves: Do en 1ª, Do en 2ª y Fa en 3ª

Contenidos de entonación, audición y expresión:

- Entonación en tonalidades con hasta cuatro alteraciones propias.
- Todos los intervalos simples, incluidas la 4ª aumentada y la 5ª disminuida.
- Lectura interna, sin verificar la entonación, y reproducción de memoria.
- Utilización improvisada de los elementos del lenguaje musical con o sin propuesta previa.
- Dictado a una voz: en tonalidades con hasta tres alteraciones propias, con las siguientes dificultades rítmicas:

- Compases simples:



- Compases compuestos:



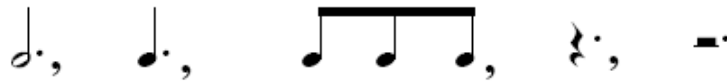
siempre por grados conjuntos o notas repetidas de dos en dos.

- Uso de todos los intervallos simples, incluida la 4ª aumentada y la 5ª disminuida.
- Dictado a dos voces:
 - en Do M o la m
 - incluyendo la alteración de la sensible en el modo menor
 - saltos de 2, 3, 4, 5 y 8
 - las siguientes fórmulas rítmicas:

En compases simples:



En compases compuestos:



- Intervalos armónicos: Reconocimiento auditivo de cualquier intervalo armónico simple.
- Acordes: Reconocimiento auditivo de acordes mayores, menores, de 5ª aumentada, de 5ª disminuida y de 7ª de dominante en estado fundamental.
- Cadencias: Reconocimiento auditivo de cadencias perfecta, plagal, semicadencia y rota en todas sus versiones.
- Identificación auditiva de elementos rítmicos, melódicos, modulatorios, cadenciales, formales, tímbricos y estilísticos en obras de fácil comprensión.

Contenidos de teoría y análisis:

- Intervalos compuestos
- Relación de las claves entre sí.
- Consonancias y disonancias.
- Acordes tonales y modales.
- Cifrado de los acordes tríada: 5, 6, 6, 5 disminuida
3 4
- Acorde de 7 de dominante con todas sus inversiones
- Fraseo.
- Concepto y tipo de notas de adorno.
- Cadencias.
- Los instrumentos de la orquesta sinfónica.
- Cualidades físicas del sonido.
- Sistema físico-armónico: concepto de serie armónica y su relación con el acorde perfecto mayor.
- Tesitura y transporte.
- Escalas cromáticas, modales, hexátonas y pentatónicas.
- Tonos homónimos
- Tonalidades vecinas.
- Modulación a tonos vecinos.

- Conocimiento y aplicación de los signos que modifican el ataque de los sonidos.
- Conocimiento de los signos característicos de la escritura de los instrumentos.
- Introducción a las grafías contemporáneas.

C. DISTRIBUCIÓN TEMPORAL

PRIMER TRIMESTRE

- Compases binarios de unidad semicorchea y ternarios de unidad corchea con puntillo.
- Cinquillos y septillos regulares en un pulso.
- Tresillo en dos pulsos y dosillo en tres.
- Articulación hasta la semicorchea.
- Compases de 5/4 y 7/4 y compás de 1/8.
- Combinaciones de fusas y semifusas. Doble puntillo.
- Entonación en escalas hasta 4 alteraciones.
- Entonación de todos los intervalos simples incluidas la 4 aumentada y la 5 disminuida.
- Dictados melódico rítmico a una voz con tonos de hasta dos alteraciones.
- Relación de claves entre sí.
- Cifrado de los acordes tríada en estado fundamental, primera inversión, segunda inversión y 5 disminuida.
- Tonos vecinos. Modulación a tonalidades vecinas.
- Notas de adorno
- Dictado de intervalos armónicos y acordes tríada

SEGUNDO TRIMESTRE

- Uso de cualquier tipo de equivalencia.
- Clave de Do en 2ª.
- Práctica de la entonación interna.
- Dictados con las fórmulas rítmicas propuestas en el curso.
- Dictado a dos voces.
- Reconocimiento auditivo de acordes de 5ª aumentada y de 5ª disminuida.
- Reconocimiento auditivo de cadencias.
- Consonancias y disonancias.
- Acordes tonales y modales.
- Acorde de 7ª de Dominante en todas sus inversiones.
- Los instrumentos de la orquesta.

TERCER TRIMESTRE

- Lectura rítmica de fragmentos con cambios de compás y distintos tipos de equivalencias.
- Práctica de las distintas irregularidades aprendidas durante los dos primeros trimestres.
- Reconocimiento auditivo del acorde de 7ª de dominante en posición fundamental.
- Reconocimiento de cadencias y otros elementos musicales.
- Dictado a dos voces
- Fraseo de melodías.
- Estudio del transporte.
- Otras escalas.
- Audición y reconocimiento auditivo de piezas del Barroco y del Romanticismo.
- Introducción a las grafías contemporáneas.
- Audición y reconocimiento auditivo de piezas del siglo XX.

D. CRITERIOS DE EVALUACIÓN

Rítmicos:

- Leer las notas con fluidez
- Mantener la regularidad del pulso
- Resolver figuraciones rítmicas regulares
- Resolver figuraciones rítmicas irregulares
- Acentuar correctamente los compases
- Realizar correctamente las articulaciones rítmicas
- Ejecutar correctamente las equivalencias

Entonación y expresión:

- Entonar correctamente la línea melódica
- Afinar adecuadamente
- Compenetrarse con el acompañamiento de piano

Dictado musical:

- Escribir correctamente la línea melódica
- Escribir correctamente las fórmulas rítmicas
- Escribir correctamente las figuras, alteraciones y plicas
- Escribir correctamente el número de pulsos por compás
- Identificar el grado y la especie de intervalos armónicos
- Identificar correctamente el tipo de acorde escuchado
- Identificar correctamente el tipo de cadencia escuchado

Teoría:

- Responder correctamente a las preguntas formuladas

E. MATERIALES Y RECURSOS DIDÁCTICOS

Además de los libros que abarquen el contenido del curso, así como ejercicios adecuados para alcanzar los objetivos propuestos en esta programación podrán utilizarse los siguientes materiales:

- Pizarra Digital
- Cañones para trabajo audiovisual
- Reproductores de CD y DVD
- Instrumental Orff

F. METODOLOGÍA DIDÁCTICA

- Desarrollo de la personalidad y sensibilidad propias del alumno.
- Estímulo y ensanchamiento de la receptividad, creatividad y capacidad de respuesta l alumno ante el hecho artístico.
- Aprendizajes funcionales.
- Interrelación entre distintos contenidos de una misma área y entre contenidos de distintas asignaturas.
- Orientación pedagógica.
- Trabajo conjunto del equipo docente.
- Proyecto Curricular como reflejo de la práctica docente.
- Evaluación personalizada como punto de referencia para la actuación pedagógica.
- Evaluación y análisis crítico de los procesos de enseñanza.
- Impulso de la autonomía del alumno y su implicación responsable.

G. PROCEDIMIENTO DE EVALUACIÓN

- Mantener el pulso durante periodos de silencio prolongados.
- Identificar y ejecutar estructuras rítmicas de una obra o fragmento, con o sin cambio de compás, en un tiempo establecido.
- Entonar repentizando una melodía, o una canción tonal, con o sin acompañamiento, aplicándole todas las indicaciones de carácter expresivo.
- Leer internamente, en un tiempo breve y sin verificar la entonación, un texto musical y reproducirlo de memoria.
- Identificar o entonar todo tipo de intervalo melódico.

- Identificar intervalos armónicos y escribirlos en su registro concreto.
- Reproducir modelos melódicos y armónicos en diferentes alturas.
- Improvisar vocalmente melodías dentro de una tonalidad determinada.
- Identificar y reproducir por escrito fragmentos musicales escuchados.
- Reconocer y escribir fragmentos musicales a dos voces.
- Reconocer y escribir fragmentos musicales realizados por dos instrumentos diferentes, excluyendo el piano.
- Reconocer auditivamente aspectos cadenciales y formales de un fragmento musical.
- Reconocer auditivamente diferentes timbres instrumentales.
- Reconocer auditivamente modos de ataque, articulaciones, matices y ornamentos de una obra o fragmento.
- Improvisar vocalmente sobre un esquema armónico dado.
- Entonar fragmentos memorizados de obras de repertorio seleccionados entre los propuestos por el alumno.
- Aplicar libremente ritmos percutidos a un fragmento musical escuchado.
- Aplicar bajos armónicos sencillos a una obra breve previamente escuchada.
- Situar con la mayor aproximación posible la época, el estilo y, en su caso, el autor de una obra escuchada.
- Analizar una obra de su repertorio instrumental: situación histórica, autor, características musicales, armónicas, formales y tímbricas.

H. CRITERIOS DE CALIFICACIÓN

Los resultados de la evaluación final se expresarán numéricamente de 1 a 10, sin decimales, siendo positivas las calificaciones iguales o superiores a 5. El alumno recibirá una calificación trimestral. El último trimestre y la calificación final serán coincidentes, fruto de la evaluación continua.

Se valorará:

- Capacidad rítmica
- Capacidad melódica
- Capacidad auditiva
- Capacidad de asimilación de conceptos musicales

Coincidiendo con la evaluación final se indicará a cada alumno la parte partes de la materia que deban recuperarse en la convocatoria de septiembre.

La calificación en este curso de Lenguaje Musical vendrá determinada por:

- Evaluación continua: 95 %
- Participación en actividades organizadas por el Departamento: 5 %

Convocatorias del curso:

Convocatoria de Junio: La calificación de la última evaluación será la calificación final y será el resultado de la evaluación continua. En el caso de pérdida de ésta se recurrirá a la prueba establecida para estos casos en esta programación didáctica.

En el caso de los alumnos cuya calificación sea negativa el profesor informará a cada alumno de la destreza o destrezas que ha de recuperar en la convocatoria extraordinaria.

Convocatoria extraordinaria: El centro organizará la oportuna prueba extraordinaria con el fin de facilitar a los alumnos la recuperación de las asignaturas con evaluación negativa.

En esta convocatoria el profesor podrá solicitar la recuperación de la destreza/s no superadas o de la asignatura en su conjunto de acuerdo con la información transmitida al alumno en la convocatoria de junio.

Dicha recuperación se llevará a cabo por medio de los siguientes ejercicios, según indicación del profesor:

- Ejercicio de Lectura rítmica
- Ejercicio de Entonación
- Ejercicio de Dictado
- Ejercicio de Teoría

La valoración de estos ejercicios está en función de cuántos de ellos haya de recuperar el alumno:

- Si tiene que recuperar la asignatura en su conjunto cada ejercicio supondrá el 25% de la calificación.
- Si ha de recuperar tres de ellos, cada uno supondrá el 33'3 % de la calificación.
- Si la recuperación es de dos de ellos, cada uno supondrá el 50 % de la calificación.
- Si sólo tiene que recuperar uno, tendrá que obtener una calificación mínima de 5 para considerar superado el ejercicio.

En el caso de calificación positiva, la nota final de esta convocatoria será la resultante de hacer la media de dicha calificación con las calificaciones positivas obtenidas en la convocatoria de junio.

Todo ello de acuerdo con los objetivos, contenidos y criterios propios del curso.

CONTENIDO, ORGANIZACIÓN Y ESTRUCTURA DE LAS PRUEBAS SUSTITORIAS DE LA PÉRDIDA DE EVALUACIÓN CONTINUA

Un alumno perderá el derecho a la evaluación continua cuando supere el porcentaje de faltas de asistencia establecido en el Reglamento de Régimen interior.

El alumno que pierda el derecho a la evaluación continua y desee ser evaluado deberá solicitar la realización de un examen en plazo y forma establecido por la administración. Dicho examen constará de las siguientes partes y que serán valoradas de acuerdo con el porcentaje que se indica a continuación:

- Ejercicio de Lectura Rítmica (25%)
- Ejercicio de Entonación (25%)
- Ejercicio de Dictado (25%)
- Ejercicio de Teoría (25%)

Todo ello de acuerdo con los objetivos, contenidos y criterios propios del so.

RECUPERACIÓN DE LOS ALUMNOS CON ASIGNATURAS PENDIENTES DE CURSOS ANTERIORES

El alumno debe asistir a las clases de los dos cursos. En el caso de alumnos tengan sus clases con profesores distintos se hará una evaluación conjunta entre los dos profesores implicados.

En cualquier caso, siempre deberá tener superado el curso inferior para poder aprobar el más alto.

MEDIDAS DE ATENCIÓN A LA DIVERSIDAD

A principio de curso, cuando haya terminado la matriculación, cada departamento revisará la matrícula para detectar posibles casos de alumnos que requieran una atención especial, en cuyo caso se realizará la adaptación curricular correspondiente.

En dicha adaptación se tendrán en cuenta los siguientes aspectos de acuerdo con el tipo de problema (ceguera, minusvalías motoras, etc.)

1. Programa adaptado.
2. Material específico para uso del profesor y del alumno, en clase.
3. Acomodación de horarios y aulas.
4. Contacto y colaboración con centros y organizaciones especializadas.

ACTIVIDADES COMPLEMENTARIAS Y EXTRAESCOLARES

Siempre que sea posible se invitará a los alumnos a participar en las audiciones y otras actividades que tengan lugar en el Conservatorio

Asimismo, se les propondrá la asistencia a conciertos, cine, teatro y otras actividades relacionadas con la música que se desarrollen fuera del ámbito del Conservatorio.

Los alumnos de Lenguaje Musical podrán colaborar de distintas maneras en las actividades que realicen otros departamentos.

PRUEBAS DE ACCESO

ACCESO A 2º CURSO DE ENSEÑANZA ELEMENTAL

ESTRUCTURA DE LA PRUEBA

El contenido del ejercicio será el establecido para el curso inferior al que se opta en la Programación Didáctica.

La prueba constará de las siguientes partes:

1. Ejercicio de dictado rítmico-melódico, en el que se indicará:

- Tonalidad
- Compás
- Primera nota
- Pulso

2. Ejercicio de lectura rítmica:

- El ejercicio estará escrito en Clave de Sol, pero el alumno podrá elegir la clave en la que desea leerlo. Esto sólo se haría si el alumno lo solicita.
- El ejercicio se hará leído, no entonado.
- El tribunal podrá interrumpir el desarrollo del ejercicio cuando lo considere oportuno.
- No se permitirá la subdivisión en ninguna parte salvo que estuviese indicada de forma expresa.

3. Ejercicio de entonación:

- Deberá entonar un ejercicio con acompañamiento de piano.
- En ningún caso se transportará el ejercicio.
- En el caso de una disfonía severa, el alumno deberá presentar un certificado médico.

4. Ejercicio de teoría:

- El alumno deberá responder por escrito a una serie de preguntas.
- Los alumnos dispondrán de un máximo de 30 minutos para la realización del ejercicio.

CRITERIOS DE EVALUACIÓN

Ejercicio de Lectura rítmica:

- Leer las notas con fluidez
- Mantener la regularidad del pulso
- Resolver las diferentes figuraciones rítmicas
- Acentuar correctamente los compases
- Ejecutar correctamente las equivalencias

Ejercicio de Entonación:

- Entonar correctamente la línea melódica
- Afinar adecuadamente
- Compenetrarse con el acompañamiento de piano

Ejercicio de Dictado:

- Escribir correctamente la línea melódica
- Escribir correctamente las fórmulas rítmicas
- Escribir correctamente las figuras, alteraciones y plicas
- Escribir correctamente el número de pulsos por compás

Ejercicio de Teoría:

- Responder correctamente a las preguntas formuladas

CRITERIOS DE CALIFICACIÓN

La calificación se expresará en forma numérica, de 1 a 10 y corresponderá a la calificación global del ejercicio realizado.

Dicha calificación se atenderá a los siguientes porcentajes:

- Ejercicio de lectura rítmica: 45 %
- Ejercicio de entonación: 20 %
- Ejercicio de dictado 20%
- Ejercicio de teoría: 15 %

ACCESO A 3er CURSO DE ENSEÑANZA ELEMENTAL

ESTRUCTURA DE LA PRUEBA

El contenido del ejercicio será el establecido para el curso inferior al que se opta en la Programación Didáctica.

La prueba constará de las siguientes partes:

1. Ejercicio de dictado rítmico-melódico, en el que se indicará:

- Tonalidad
- Compás
- Primera nota
- Pulso

2. Ejercicio de lectura rítmica:

- El ejercicio estará escrito en Clave de Sol, pero el alumno podrá elegir la clave en la que desea leerlo. Esto sólo se haría si el alumno lo solicita.
- El ejercicio se hará leído, no entonado.
- El tribunal podrá interrumpir el desarrollo del ejercicio cuando lo considere oportuno.
- No se permitirá la subdivisión en ninguna parte salvo que estuviese indicada de forma expresa.
-

3. Ejercicio de entonación:

- Deberá entonar un ejercicio con acompañamiento de piano.
- En ningún caso se transportará el ejercicio.
- En el caso de una disfonía severa, el alumno deberá presentar un certificado médico.

4. Ejercicio de teoría:

- El alumno deberá responder por escrito a una serie de preguntas.

Los alumnos dispondrán de un máximo de 30 minutos para la realización del ejercicio

CRITERIOS DE EVALUACIÓN

Ejercicio de Lectura rítmica:

- Leer las notas con fluidez
- Mantener la regularidad del pulso
- Resolver las diferentes figuraciones rítmicas
- Acentuar correctamente los compases
- Ejecutar correctamente las equivalencias

Ejercicio de Entonación:

- Entonar correctamente la línea melódica
- Afinar adecuadamente
- Compenetrarse con el acompañamiento de piano

Ejercicio de Dictado:

- Escribir correctamente la línea melódica
- Escribir correctamente las fórmulas rítmicas
- Escribir correctamente las figuras, alteraciones y plicas
- Escribir correctamente el número de pulsos por compás

Ejercicio de Teoría:

- Responder correctamente a las preguntas formuladas

CRITERIOS DE CALIFICACIÓN

La calificación se expresará en forma numérica, de 1 a 10 y corresponderá a la calificación global del ejercicio realizado

Dicha calificación se atenderá a los siguientes porcentajes:

Dicha calificación se atenderá a los siguientes porcentajes:

- Ejercicio de Lectura rítmica: 45 %
- Ejercicio de Entonación: 20 %
- Ejercicio de Dictado 20%
- Ejercicio de Teoría: 15 %

ACCESO A 4º CURSO DE ENSEÑANZA ELEMENTAL

ESTRUCTURA DE LA PRUEBA

El contenido del ejercicio será el establecido para el curso inferior al que se opta en la Programación Didáctica.

La prueba constará de las siguientes partes:

1. Ejercicio de dictado rítmico-melódico, en el que se indicará:

- Tonalidad
- Compás
- Primera nota
- Pulso

2. Ejercicio de lectura rítmica:

- El ejercicio estará escrito en Clave de Sol, pero el alumno podrá elegir la clave en la que desea leerlo. Esto sólo se haría si el alumno lo solicita.
- El ejercicio se hará leído, no entonado.
- El tribunal podrá interrumpir el desarrollo del ejercicio cuando lo considere oportuno.
- No se permitirá la subdivisión en ninguna parte salvo que estuviese indicada de forma expresa.

3. Ejercicio de entonación:

- Deberá entonar un ejercicio con acompañamiento de piano.
- En ningún caso se transportará el ejercicio.
- En el caso de una disfonía severa, el alumno deberá presentar un certificado médico.

4. Ejercicio de teoría:

- El alumno deberá responder por escrito a una serie de preguntas.
Los alumnos dispondrán de un máximo de 30 minutos para la realización del ejercicio

CRITERIOS DE EVALUACIÓN

Ejercicio de Lectura rítmica:

- Leer las notas con fluidez
- Mantener la regularidad del pulso
- Resolver las diferentes figuraciones rítmicas
- Acentuar correctamente los compases
- Ejecutar correctamente las equivalencias

Ejercicio de Entonación:

- Entonar correctamente la línea melódica
- Afinar adecuadamente
- Compenetrarse con el acompañamiento de piano

Ejercicio de Dictado:

- Escribir correctamente la línea melódica
- Escribir correctamente las fórmulas rítmicas
- Escribir correctamente las figuras, alteraciones y plicas
- Escribir correctamente el número de pulsos por compás

Ejercicio de Teoría:

- Responder correctamente a las preguntas formuladas

CRITERIOS DE CALIFICACIÓN

La calificación se expresará en forma numérica, de 1 a 10 y corresponderá a la calificación global del ejercicio realizado

Dicha calificación se atenderá a los siguientes porcentajes:

Dicha calificación se atenderá a los siguientes porcentajes:

- Ejercicio de Lectura rítmica: 45 %
- Ejercicio de Entonación: 20 %
- Ejercicio de Dictado 20%
- Ejercicio de Teoría: 15 %

ACCESO A 1^{er} CURSO DE ENSEÑANZA PROFESIONAL.

TODAS LAS ESPECIALIDADES EXCEPTO CANTO

ESTRUCTURA DE LA PRUEBA

El contenido de los ejercicios será el establecido para el curso inferior al que se opta en la Programación Didáctica.

La prueba constará de las siguientes partes:

1. Ejercicio de Lectura Rítmica:

- El ejercicio estará escrito en Clave de Sol, pero el alumno podrá elegir la clave en la que desea leerlo. Esto sólo se haría si el alumno lo solicita.
- El ejercicio se hará leído, no entonado.
- El tribunal podrá interrumpir el desarrollo del ejercicio cuando lo considere oportuno.
- No se permitirá la subdivisión en ninguna parte salvo que estuviese indicada de forma expresa.

2. Ejercicio de Entonación:

- Deberá entonar un ejercicio con acompañamiento de piano y un breve fragmento a capella.
- En ningún caso se transportará el ejercicio.
- En el caso de una disfonía severa, el alumno deberá presentar un certificado médico.

3. Ejercicio de Teoría:

- El alumno deberá responder por escrito a una serie de preguntas.
- Los alumnos dispondrán de un máximo de 50 minutos para la realización del ejercicio.

4. Ejercicio de Dictado:

Constará de dos partes:

1. Dictado rítmico-melódico, en el que se indicará:

- Tonalidad
- Compás
- Primera nota
- Pulso

2. Dictado de intervalos armónicos, en el que el alumno deberá distinguir grado y especie, no las notas que forman el intervalo.

CRITERIOS DE EVALUACIÓN

Ejercicio de Lectura rítmica:

- Leer las notas con fluidez
- Mantener la regularidad del pulso
- Resolver diferentes figuraciones rítmicas regulares
- Resolver diferentes figuraciones rítmicas irregulares
- Acentuar correctamente los compases
- Realizar correctamente las articulaciones rítmicas
- Ejecutar correctamente las equivalencias

Ejercicio de Entonación:

- Entonar correctamente la línea melódica
- Afinar adecuadamente
- Compenetrarse con el acompañamiento de piano

Ejercicio de Dictado:

- Escribir correctamente la línea melódica
- Escribir correctamente las fórmulas rítmicas
- Escribir correctamente las figuras, alteraciones y plicas
- Escribir correctamente el número de pulsos por compás
- Identificar el grado y la especie de intervalos armónicos

Ejercicio de Teoría:

- Responder correctamente a las preguntas formuladas

CRITERIOS DE CALIFICACIÓN

La calificación se expresará en forma numérica, de 1 a 10 y corresponderá a la calificación global del ejercicio realizado.

Dicha calificación se atenderá a los siguientes porcentajes:

- Ejercicio de Lectura rítmica: 50 %
- Ejercicio de Entonación: 25 %
- Ejercicio de Dictado: 15 %
- Ejercicio de Teoría: 10 %

ACCESO A 1^{er} CURSO DE ENSEÑANZA PROFESIONAL

ESPECIALIDAD DE CANTO

ESTRUCTURA DE LA PRUEBA

El nivel del contenido de los ejercicios será el del curso 2º de Enseñanza Elemental establecido en esta Programación Didáctica.

La prueba constará de las siguientes partes:

1. Ejercicio de Lectura Rítmica:

- El ejercicio estará escrito en Clave de Sol, pero el alumno podrá elegir la clave en la que desea leerlo. Esto sólo se haría si el alumno lo solicita.
- El ejercicio se hará leído, no entonado.
- El tribunal podrá interrumpir el desarrollo del ejercicio cuando lo considere oportuno.
- No se permitirá la subdivisión en ninguna parte salvo que estuviese indicada de forma expresa.

2. Ejercicio de Entonación:

- Deberá entonar un ejercicio con acompañamiento de piano y un breve fragmento a capella.
- En ningún caso se transportará el ejercicio.

3. Ejercicio de Teoría:

- El alumno deberá responder por escrito a una serie de preguntas.
- Los alumnos dispondrán de un máximo de 50 minutos para la realización del ejercicio.

4. Ejercicio de Dictado rítmico-melódico, en el que se indicará:

- Tonalidad
- Compás
- Primera nota
- Pulso

CRITERIOS DE EVALUACIÓN

Ejercicio de Lectura rítmica:

- Leer las notas con fluidez
- Mantener la regularidad del pulso
- Resolver diferentes figuraciones rítmicas regulares
- Resolver diferentes figuraciones rítmicas irregulares
- Acentuar correctamente los compases
- Realizar correctamente las articulaciones rítmicas
- Ejecutar correctamente las equivalencias

Ejercicio de Entonación:

- Entonar correctamente la línea melódica
- Afinar adecuadamente
- Compenetrarse con el acompañamiento de piano

Ejercicio de Dictado:

- Escribir correctamente la línea melódica
- Escribir correctamente las fórmulas rítmicas
- Escribir correctamente las figuras, alteraciones y plicas
- Escribir correctamente el número de pulsos por compás

Ejercicio de Teoría:

- Responder correctamente a las preguntas formuladas

CRITERIOS DE CALIFICACIÓN

La calificación se expresará en forma numérica, de 1 a 10 y corresponderá a la calificación global del ejercicio realizado.

Dicha calificación se atenderá a los siguientes porcentajes:

- Ejercicio de Lectura rítmica: 50 %
- Ejercicio de Entonación: 25 %
- Ejercicio de Dictado: 15 %
- Ejercicio de Teoría: 10 %

ACCESO A 2º CURSO DE ENSEÑANZA PROFESIONAL

ESTRUCTURA DE LA PRUEBA

El contenido de los ejercicios será el establecido para el curso inferior al que se opta en la Programación Didáctica.

La prueba constará de las siguientes partes:

1. Ejercicio de Lectura Rítmica:

- El ejercicio estará escrito en Clave de Sol, pero el alumno podrá elegir la clave en la que desea leerlo. Esto sólo se haría si el alumno lo solicita.
- El ejercicio se hará leído, no entonado.
- El tribunal podrá interrumpir el desarrollo del ejercicio cuando lo considere oportuno.
- No se permitirá la subdivisión en ninguna parte salvo que estuviese indicada de forma expresa.

2. Ejercicio de Entonación:

- Deberá entonar un ejercicio con acompañamiento de piano y un breve fragmento a capella.
- En ningún caso se transportará el ejercicio.

3. Ejercicio de Teoría:

- El alumno deberá responder por escrito a una serie de preguntas.
- Los alumnos dispondrán de un máximo de 50 minutos para la realización del ejercicio.

4. Ejercicio de Dictado:

Constará de tres partes:

1. Dictado rítmico-melódico en el que se indicará:

- Tonalidad
- Compás
- Primera nota
- Pulso

2. Dictado de intervalos armónicos en el que el alumno deberá distinguir el grado y especie, no las notas que forman el intervalo.

3. Dictado de acordes en el que el alumno deberá distinguir el tipo de acorde: M, m, A, dis, 7ª dominante, todos en posición fundamental.

CRITERIOS DE EVALUACIÓN

Ejercicio de Lectura rítmica:

- Leer las notas con fluidez
- Mantener la regularidad del pulso
- Resolver diferentes figuraciones rítmicas regulares
- Resolver diferentes figuraciones rítmicas irregulares
- Acentuar correctamente los compases
- Realizar correctamente las articulaciones rítmicas
- Ejecutar correctamente las equivalencias

Ejercicio de Entonación:

- Entonar correctamente la línea melódica
- Afinar adecuadamente
- Compenetrarse con el acompañamiento de piano

Ejercicio de Dictado:

- Escribir correctamente la línea melódica
- Escribir correctamente las fórmulas rítmicas
- Escribir correctamente las figuras, alteraciones y plicas
- Escribir correctamente el número de pulsos por compás
- Identificar el grado y la especie de intervalos armónicos
- Identificar correctamente el tipo de acorde escuchado

Ejercicio de Teoría:

- Responder correctamente a las preguntas formuladas

CRITERIOS DE CALIFICACIÓN

La calificación se expresará en forma numérica, de 1 a 10 y corresponderá a la calificación global del ejercicio realizado.

Dicha calificación se atenderá a los siguientes porcentajes:

- Ejercicio de Lectura rítmica: 45 %
- Ejercicio de Entonación: 25 %
- Ejercicio de Dictado: 15 %
- Ejercicio de Teoría: 15 %

ACCESO A 3º CURSO DE ENSEÑANZA PROFESIONAL

ESTRUCTURA DE LA PRUEBA

El contenido de los ejercicios será el establecido para el curso inferior al que se opta en la Programación Didáctica.

La prueba constará de las siguientes partes:

1. Ejercicio de Lectura Rítmica:

- El ejercicio estará escrito en Clave de Sol, pero el alumno podrá elegir la clave en la que desea leerlo. Esto sólo se haría si el alumno lo solicita.
- El ejercicio se hará leído, no entonado.
- El tribunal podrá interrumpir el desarrollo del ejercicio cuando lo considere oportuno.
- No se permitirá la subdivisión en ninguna parte salvo que estuviese indicada de forma expresa.

2. Ejercicio de Entonación:

- Deberá entonar un ejercicio con acompañamiento de piano y un breve fragmento a capella.
- En ningún caso se transportará el ejercicio.

3. Ejercicio de Teoría:

- El alumno deberá responder por escrito a una serie de preguntas.
- Los alumnos dispondrán de un máximo de 50 minutos para la realización del ejercicio.

4. Ejercicio de Dictado:

Constará de cuatro partes:

1. Dictado rítmico-melódico en el que se indicará:

- Tonalidad
- Compás
- Primera nota
- Pulso

2. Dictado de intervalos armónicos en el que el alumno deberá distinguir el grado y especie, no las notas que forman el intervalo.

3. Dictado de acordes en el que el alumno deberá distinguir el tipo de acorde: M, m, A, dis, 7^a dominante, todos en posición fundamental.

4. Dictado de cadencias en el que el alumno deberá distinguir el tipo de cadencia. Se le indicará la tonalidad.

CRITERIOS DE EVALUACIÓN

Ejercicio de Lectura rítmica:

- Leer las notas con fluidez
- Mantener la regularidad del pulso
- Resolver diferentes figuraciones rítmicas regulares
- Resolver diferentes figuraciones rítmicas irregulares
- Acentuar correctamente los compases
- Realizar correctamente las articulaciones rítmicas
- Ejecutar correctamente las equivalencias

Ejercicio de Entonación:

- Entonar correctamente la línea melódica
- Afinar adecuadamente
- Compenetrarse con el acompañamiento de piano

Ejercicio de Dictado:

- Escribir correctamente la línea melódica
- Escribir correctamente las fórmulas rítmicas
- Escribir correctamente las figuras, alteraciones y plicas
- Escribir correctamente el número de pulsos por compás
- Identificar el grado y la especie de intervalos armónicos
- Identificar correctamente el tipo de acorde escuchado
- Identificar correctamente el tipo de cadencia escuchado

Ejercicio de Teoría:

- Responder correctamente a las preguntas formuladas

CRITERIOS DE CALIFICACIÓN

La calificación se expresará en forma numérica, de 1 a 10 y corresponderá a la calificación global del ejercicio realizado.

Dicha calificación se atenderá a los siguientes porcentajes:

- Ejercicio de Lectura rítmica: 25 %
- Ejercicio de Entonación: 20 %
- Ejercicio de Dictado: 20 %
- Ejercicio de Teoría: 35 %

ANEXO: BIBLIOGRAFÍA RECOMENDADA

1º de ELEMENTAL

- GIL PÉREZ, Manuel; GUINDO MARTÍN, Rocío; IGLESIAS GONZÁLEZ, Joaquín [et al.]: *Lenguaje Musical Melódico I*. Málaga: Ediciones Si bemol D.L., 1994
- GIL PÉREZ, Manuel; IGLESIAS GONZÁLEZ, José; ROBLES OJEDA, Gabriel, *Lenguaje Musical Rítmico I*. Málaga: Ediciones SI bemol D.L., 1994
- VARIOS AUTORES: *Solfeo. Curso preparatorio*. Madrid: Sociedad Didáctico Musical D.L., 1982
- VARIOS AUTORES: *Solfeo. Curso primero*. Madrid: Sociedad Didáctico Musical D.L., 1984
- SIERRA, Félix: *Lecciones de entonación (5 vols)*. Madrid: Real Musical, 1991
- ROBLES OJEDA, Gabriel: *125 dictados muy fáciles en DO Mayor y La menor*. Málaga: Ediciones Si bemol D.L., 1993
- ROBLES OJEDA, Gabriel: *250 dictados muy fáciles. Volumen 1º*. Málaga: Ediciones Si bemol D.L., 1995
- VARIOS AUTORES: *Cuaderno de Teoría de 1º a 6º*. Madrid: Editorial Enclave Creativa
- VARIOS AUTORES: *Lenguaje Musical de 1º a 6º*. Madrid: Editorial Enclave Creativa
- VARIOS AUTORES: *Cuaderno de Audición de 1º a 6º*. Madrid: Editorial Enclave Creativa
- VEGA SESTELO, Pilar de la; GARCÍA-PALAO REDONDO, Antonio: *Dictados musicales: 1º Enseñanza Elemental*. Málaga: Ediciones Si bemol D.L., 2013
- CHAILLEY, Jacques; CHALLAN, Henry: *Teoría Completa de la Música (2 vols)*. (Traducción de César Aymart). París: Alphonse Lédut, cop., 1964
- PEDRO CURSÁ, Dionisio de: *Teoría Completa de la Música (2 vols.)*. Madrid: Real Musical D.L., 1992
- VEGA SESTELO, Pilar de la; GARCÍA-PALAO REDONDO, Antonio: *Teoría del lenguaje musical y fichas de ejercicios. Primer curso de Grado Elemental*. Málaga: Ediciones Si bemol D.L., 2007

2º de ELEMENTAL

- GARCÍA GARCÍA, Juan Vicente; GIL PÉREZ, Manuel; GUINDO MARTÍN, Rocío [et al.]: *Lenguaje Musical Melódico II*. Málaga: Ediciones Si bemol D.L., 1995
- GIL PÉREZ, Manuel; IGLESIAS GONZÁLEZ, José; ROBLES OJEDA, Gabriel, *Lenguaje Musical Rítmico II*. Málaga: Ediciones SI bemol D.L., 1995
- VARIOS AUTORES: *Solfeo. Curso segundo*. Madrid: Sociedad Didáctico Musical D.L., 1985
- SIERRA, Félix: *Lecciones de entonación (5 vols)*. Madrid: Real Musical, 1991
- ROBLES OJEDA, Gabriel: *250 dictados muy fáciles. Volumen 1º*. Málaga: Ediciones Si bemol D.L., 1995
- VARIOS AUTORES: *Cuaderno de Teoría de 1º a 6º*. Madrid: Editorial Enclave Creativa
- VARIOS AUTORES: *Lenguaje Musical de 1º a 6º*. Madrid: Editorial Enclave Creativa
- VARIOS AUTORES: *Cuaderno de Audición de 1º a 6º*. Madrid: Editorial Enclave Creativa
- VEGA SESTELO, Pilar de la; GARCÍA-PALAO REDONDO, Antonio: *Dictados musicales: 2º Enseñanza Elemental*. Málaga: Ediciones Si bemol D.L., 2013
- MANCHADO TORRES, M^a Luisa; CANO REDONDO, Julia: *305 dictados a 1 y 2 voces*. Madrid: Real Musical D.L. 1991
- CHAILLEY, Jacques; CHALLAN, Henry: *Teoría Completa de la Música (2 vols)*. (Traducción de César Aymart). París: Alphonse Lédut, cop., 1964
- PEDRO CURSÁ, Dionisio de: *Teoría Completa de la Música (2 vols.)*. Madrid: Real Musical D.L., 1992
- VEGA SESTELO, Pilar de la; GARCÍA-PALAO REDONDO, Antonio: *Teoría del lenguaje musical y fichas de ejercicios. Segundo curso de Grado Elemental*. Málaga: Ediciones Si bemol D.L., 2007

3º de ELEMENTAL

- GARCÍA GARCÍA, Juan Vicente; GIL PÉREZ, Manuel; GUINDO MARTÍN, Rocío [et al.]: *Lenguaje Musical Melódico III*. Málaga: Ediciones Si bemol D.L., 1995
- GIL PÉREZ, Manuel; IGLESIAS GONZÁLEZ, José; ROBLES OJEDA, Gabriel, *Lenguaje Musical Rítmico III*. Málaga: Ediciones SI bemol D.L., 1996
- VARIOS AUTORES: *Solfeo. Curso tercero*. Madrid: Sociedad Didáctico Musical D.L., 1986
- SIERRA, Félix: *Lecciones de entonación (5 vols.)*. Madrid: Real Musical, 1991
- SIERRA, Félix: *Lecciones de Solfeo interválico (niveles medio y superior)*. Madrid: Real Musical
- ROBLES OJEDA, Gabriel: *65 dictados en diferentes tonalidades*. Málaga: Ediciones Si bemol D.L., 1995
- VARIOS AUTORES: *Cuaderno de Teoría de 1º a 6º*. Madrid: Editorial Enclave Creativa
- VARIOS AUTORES: *Lenguaje Musical de 1º a 6º*. Madrid: Editorial Enclave Creativa
- VARIOS AUTORES: *Cuaderno de Audición de 1º a 6º*. Madrid: Editorial Enclave Creativa
- VEGA SESTELO, Pilar de la; GARCÍA-PALAO REDONDO, Antonio: *Dictados musicales: 3º Enseñanza Elemental*. Málaga: Ediciones Si bemol D.L., 2014
- MANCHADO TORRES, M^a Luisa; CANO REDONDO, Julia: *305 dictados a 1 y 2 voces*. Madrid: Real Musical D.L. 1991
- CHAILLEY, Jacques; CHALLAN, Henry: *Teoría Completa de la Música (2 vols)*. (Traducción de César Aymart). París: Alphonse Lédut, cop., 1964
- PEDRO CURSÁ, Dionisio de: *Teoría Completa de la Música (2 vols.)*. Madrid: Real Musical D.L., 1992
- VEGA SESTELO, Pilar de la; GARCÍA-PALAO REDONDO, Antonio: *Teoría del lenguaje musical y fichas de ejercicios. Tercer curso de Grado Elemental*. Málaga: Ediciones Si bemol D.L., 2007

4º de ELEMENTAL

- GARCÍA GARCÍA, Juan Vicente; GIL PÉREZ, Manuel; GUINDO MARTÍN, Rocío [et al.]: *Lenguaje Musical Melódico IV*. Málaga: Ediciones Si bemol D.L., 1995
- GIL PÉREZ, Manuel; IGLESIAS GONZÁLEZ, José; ROBLES OJEDA, Gabriel, *Lenguaje Musical Rítmico IV*. Málaga: Ediciones SI bemol D.L., 1997
- VARIOS AUTORES: *Solfeo. Curso cuarto*. Madrid: Sociedad Didáctico Musical D.L., 1987
- SIERRA, Félix: *Lecciones de entonación (5 vols.)*. Madrid: Real Musical, 1991
- VARIOS AUTORES : *Le solfège contemporain (5 vols)*. París: Gérard Billaudot, éditeur
- ROBLES OJEDA, Gabriel: *65 dictados en diferentes tonalidades*. Málaga: Ediciones Si bemol D.L., 1995
- VARIOS AUTORES: *Cuaderno de Teoría de 1º a 6º*. Madrid: Editorial Enclave Creativa
- VARIOS AUTORES: *Lenguaje Musical de 1º a 6º*. Madrid: Editorial Enclave Creativa
- VARIOS AUTORES: *Cuaderno de Audición de 1º a 6º*. Madrid: Editorial Enclave Creativa
- VEGA SESTELO, Pilar de la; GARCÍA-PALAO REDONDO, Antonio: *Dictados musicales: 4º Enseñanza Elemental*. Málaga: Ediciones Si bemol D.L., 2014
- ROBLES OJEDA, Gabriel: *85 dictados hasta dos alteraciones*. Málaga: Ediciones Si bemol D.L., 1993
- ZAMORANO, Antonio: *Nuevos dictados progresivos (de 1º a 6º)*. Madrid: Mundimúsica Ediciones, 2002
- CHAILLEY, Jacques; CHALLAN, Henry: *Teoría Completa de la Música (2 vols)*. (Traducción de César Aymart). París: Alphonse Lédut, cop., 1964
- PEDRO CURSÁ, Dionisio de: *Teoría Completa de la Música (2 vols.)*. Madrid: Real Musical D.L., 1992
- VEGA SESTELO, Pilar de la; GARCÍA-PALAO REDONDO, Antonio: *Teoría del lenguaje musical y fichas de ejercicios. Cuarto curso de Grado Elemental*. Málaga: Ediciones Si bemol D.L., 20087

1º de PROFESIONAL

- GARCÍA GARCÍA, Juan Vicente; IGLESIAS GONZÁLEZ, Joaquín; IGLESIAS GONZÁLEZ, José [et al.]: *Lenguaje Musical Melódico V*. Málaga: Ediciones Si bemol D.L., 1998
- IGLESIAS GONZÁLEZ, José; ROBLES OJEDA, Gabriel, *Lenguaje Musical Rítmico IV. Grado Medio 1er curso*. Málaga: Ediciones SI bemol D.L., 1998
- NAVARRETE PORTA, Ana M^a; MORENO BUENDÍA, Manuel: *Solfeo. Curso quinto*. Madrid: Sociedad Didáctico Musical D.L., 1988
- SIERRA, Félix: *Lecciones de entonación (5 vols.)*. Madrid: Real Musical, 1991
- SIERRA, Félix : *Lecciones de entonación a dos voces*. Madrid: Real Musical
- SIERRA, Félix : *Lecciones de Solfeo interválico (niveles medio y superior)*. Madrid: Real Musical
- VARIOS AUTORES: *Le solfège contemporain (5 vols)*. París : Gérard Billaudot, éditeur
- VARIOS AUTORES: *Cuaderno de Teoría de 1º a 6º*. Madrid: Editorial Enclave Creativa
- VARIOS AUTORES: *Lenguaje Musical de 1º a 6º*. Madrid: Editorial Enclave Creativa
- VARIOS AUTORES: *Cuaderno de Audición de 1º a 6º*. Madrid: Editorial Enclave Creativa
- ROBLES OJEDA, Gabriel: *80 dictados a 2 voces*. Málaga: Ediciones Si bemol D.L., 1995
- ROBLES OJEDA, Gabriel: *85 dictados hasta dos alteraciones*. Málaga: Ediciones Si bemol D.L., 1993
- MANCHADO TORRES, M^a Luisa; CANO REDONDO, Julia: *305 dictados a 1 y 2 voces*. Madrid: Real Musical D.L. 1991
- CHAILLEY, Jacques; CHALLAN, Henry: *Teoría Completa de la Música (2 vols)*. (Traducción de César Aymart). París: Alphonse Lédut, cop., 1964
- PEDRO CURSÁ, Dionisio de: *Teoría Completa de la Música (2 vols.)*. Madrid: Real Musical D.L., 1992

2º de PROFESIONAL

- GARCÍA GARCÍA, Juan Vicente; IGLESIAS GONZÁLEZ, Joaquín; IGLESIAS GONZÁLEZ, José [et al.]: *Lenguaje Musical Melódico VI*. Málaga: Ediciones Si bemol D.L., 1999
- IGLESIAS GONZÁLEZ, José; ROBLES OJEDA, Gabriel, *Lenguaje Musical Rítmico V. Grado Medio 2º curso*. Málaga: Ediciones SI bemol D.L., 1999
- NAVARRETE PORTA, Ana M^a; MORENO BUENDÍA, Manuel: *Solfeo. Curso quinto*. Madrid: Sociedad Didáctico Musical D.L., 1988
- SIERRA, Félix: *Lecciones de entonación (5 vols.)*. Madrid: Real Musical, 1991
- SIERRA, Félix: *Lecciones de entonación a dos voces*. Madrid: Real Musical
- SIERRA, Félix: *Lecciones de Solfeo interválico (niveles medio y superior)*. Madrid: Real Musical
- VARIOS AUTORES: *Le solfège contemporain (5 vols)*. París: Gérard Billaudot, éditeur
- VARIOS AUTORES: *Cuaderno de Teoría de 1º a 6º*. Madrid: Editorial Enclave Creativa
- VARIOS AUTORES: *Lenguaje Musical de 1º a 6º*. Madrid: Editorial Enclave Creativa
- VARIOS AUTORES: *Cuaderno de Audición de 1º a 6º*. Madrid: Editorial Enclave Creativa
- ROBLES OJEDA, Gabriel: *80 dictados a 2 voces*. Málaga: Ediciones Si bemol D.L., 1995
- ROBLES OJEDA, Gabriel: *85 dictados hasta dos alteraciones*. Málaga: Ediciones Si bemol D.L., 1993
- MANCHADO TORRES, M^a Luisa; CANO REDONDO, Julia: *305 dictados a 1 y 2 voces*. Madrid: Real Musical D.L. 1991
- CHAILLEY, Jacques; CHALLAN, Henry: *Teoría Completa de la Música (2 vols)*. (Traducción de César Aymart). París: Alphonse Lédut, cop., 1964
- PEDRO CURSÁ, Dionisio de: *Teoría Completa de la Música (2 vols)*. Madrid: Real Musical D.L., 1992

CONSERVATORIO PROFESIONAL
DE MÚSICA DE SALAMANCA

LENGUAJE MUSICAL

Plan de enseñanza telemático

Curso 2023-24

ÍNDICE

1. Introducción
2. Adaptación de contenidos
3. Adaptación de criterios de evaluación
4. Decisiones metodológicas y didácticas relacionadas con la educación a distancia.
5. Relación de materiales y recursos de desarrollo curricular a utilizar en enseñanza no presencial.
6. Estrategias e instrumentos para la evaluación de los aprendizajes del alumnado y criterios de calificación, en modalidad a distancia.
7. Actividades de recuperación de los conocimientos y competencias no adquiridas a realizar de forma no presencial.

Introducción:

Este anexo a la programación se elabora para el caso de que las circunstancias sanitarias indiquen la necesidad de realizar la enseñanza de la asignatura de Lenguaje Musical a distancia. Se especifican a continuación los aspectos más relevantes de la asignatura y los procedimientos a seguir en caso de ser necesario ponerla en práctica.

1.- Adaptación de contenidos

En Enseñanza Elemental

1º de Lenguaje Musical:

- Conocimiento de los principales elementos que forman parte del Lenguaje Musical
- Práctica de pulso y acento
- Lectura fluida en clave de sol
- Uso de las fórmulas rítmicas básicas en compases binarios.
- Compás de 6/8
- Ejercicios para preparar la voz
- Entonación del arpeggio de do mayor
- Entonación de la escala de do mayor
- Entonación con acompañamiento de piano
- Dictado rítmico y melódico, por separado o no, con figuras hasta la corchea y en compás de unidad negra
- Dictados en 6/8 Claves de Fa en 4ª y Do en 3ª

2º de Lenguaje Musical:

- Los contenidos incluidos en los cursos anteriores
- Fórmulas con corcheas y semicorcheas en compases binarios
- Ligaduras en compases ternarios
- Tresillo en un tiempo
- Ligaduras en semicorcheas y silencio de semicorchea en todas las posiciones
- Práctica del silencio de corchea, en compases ternarios, en todas las posiciones
- Entonación de floreos y cromatismos
- Entonación de intervalos de 3 Mayor y menor
- Entonación en La menor con VII alterado
- Entonación de tonalidades con una alteración
- Dictado melódico añadiendo, intervalos de 3 M y m
- Dictado rítmico con fórmulas de semicorcheas y corcheas
- Dictados en La menor con VII alterado
- Dictados melódico-rítmicos incluyendo semicorcheas en grupos básicos
- Alteraciones propias y accidentales
- Semitonos diatónico y cromático
- Grados de la escala
- Intervalos Justos, Mayores y Menores
- Signos de repetición

3º de Lenguaje Musical

- Los contenidos incluidos en los cursos anteriores
- Compases de unidad blanca.
- Seisillo en un tiempo.
- Combinaciones de corcheas y semicorcheas en compases binarios.
- Introducción de la semicorchea en compases ternarios.
- Entonación de escala menor con VI y VII alterados.
- Entonación en tonalidades con dos alteraciones.
- Dictado melódico-rítmico con los elementos del curso.
- Dictado con alteraciones accidentales en floreos.
- Fraseo de melodías: A-B; A-B-A.
- Grado y especie de intervalos simples.
- Tonalidades.
- Grados tonales y modales.
- Agógica y dinámica: interpretación de signos y palabras.
- Escalas menores (natural, armónica y melódica)

4º de Lenguaje Musical:

- Compases de 6/4, 9/4 y 12/4.
- Fusas en compases binarios.
- Fórmulas rítmicas en compases ternarios que incluyan puntillos, silencios de semicorchea y sínkopas.
- Hasta dos silencios de semicorchea en compases ternarios.
- Signos de articulación.
- Equivalencias: figura=figura y tiempo=tiempo
- Dosillos y tresillos irregulares en un tiempo.
- Lectura en claves de Sol, Fa en 4ª, Do en 3ª y Do en 4ª.
- Entonación de todos los intervalos Justos, Mayores y menores.
- Entonación en tonalidades con tres alteraciones.
- Dictados con silencios en compases ternarios.
- Dictado de intervalos armónicos Justos, Mayores y menores.
- Interpretación de los elementos agógicos y dinámicos.
- Formación de acordes Mayores y menores.
- Signos de abreviación y repetición.
- Inversión de intervalos.

En Enseñanza Profesional:

1º de Lenguaje Musical:

- Los contenidos incluidos en Enseñanza Elemental
- Compases binarios de unidad semicorchea y ternarios de unidad corchea con puntillo.
- Cinquillos y septillos regulares en un pulso.
- Tresillo en dos pulsos y dosillo en tres.
- Articulación hasta la semicorchea.
- Compases de 5/4 y 7/4 y compás de 1/8.
- Combinaciones de fusas y semifusas.
- Doble puntillo.
- Uso de cualquier tipo de equivalencia.
- Clave de Do en 2ª.
- Entonación en escalas hasta 4 alteraciones.
- Entonación de todos los intervalos simples, cuarta aumentada y 5 disminuida
- Dictados rítmico-melódicos a una voz
- Reconocimiento de acordes tríada en posición fundamental
- Relación de las claves entre sí
- Fraseo de melodías
- Consonancias y disonancias.
- Acordes tonales y modales.
- Cifrado de acordes.

2º de Lenguaje Musical

- Los contenidos incluidos en el curso anterior
- Compases de partes desiguales con cualquier combinación rítmica.
- Subdivisión de compases.
- Práctica de todas las figuraciones rítmicas conocidas.
- Grupos de valoración especial regulares e irregulares en varios tiempos.
- Supresión de la barra de compás.
- Entonación en cualquier tonalidad.
- Entonación no tonal.
- Dictado a una voz.
- Dictado a dos voces
- Dictado de intervalos simples
- Dictado de acordes tríada y de séptima de dominante
- Reconocimiento auditivo de cadencias.
- Notas de adorno.
- Signos de articulación.
- Cifrado de acordes.
- Tonos vecinos.
- Modulación a tonalidades vecinas.
- Signos característicos de la escritura de los instrumentos.
- Transporte.
- Sistema físico-armónico.

2.- Adaptación de criterios de evaluación

En Enseñanza Elemental:

- Desarrollar regularmente el pulso e interpretar de forma correcta la proporción de las figuras y los signos y términos musicales como paso previo a la interpretación musical individual o colectivamente
- Leer y entonar fragmentos musicales con o sin acompañamiento como medio indispensable para llegar a una correcta comprensión de la música
- Reproducir por escrito un ejercicio rítmico-melódico para desarrollar el oído interno y su plasmación en la música real.
- Conocer los contenidos teóricos para desarrollar la comprensión de la música leída, interpretada o escuchada.

En Enseñanza Profesional:

- Interpretar ejercicios de lectura rítmica que incluyan articulaciones, cambios de compás y fórmulas rítmicas características que amplíen el conocimiento de la variedad rítmica.
- Leer y entonar fragmentos musicales con o sin acompañamiento, con distintos diseños melódicos y rítmicos para comprender la música en toda su amplitud.
- Reproducir por escrito un ejercicio rítmico-melódico para desarrollar el oído interno y su plasmación en música real.
- Reconocer acordes y estructuras armónicas para completar el desarrollo del oído interno armónico y formal
- Conocer de forma teórica y práctica los signos y términos de expresión musical para una mejor interpretación de la música
- Conocer los contenidos teóricos para desarrollar la comprensión de la música leída, interpretada o escuchada.
- Analizar fragmentos musicales para aplicar los conocimientos prácticos desarrollados
- Reconocer la estructura formal de un fragmento musical para conseguir una mejor comprensión del fenómeno musical

3.- Decisiones metodológicas y didácticas relacionadas con la educación a distancia

Las clases a distancia se impartirán a través de la plataforma Teams, y serán elaborados los recursos y materiales digitales necesarios para su continuidad adaptados al nivel, curso y características de cada grupo de alumnos.

Los alumnos deberán disponer de la infraestructura necesaria: ordenador o tablet, impresora y conexión a internet de suficiente velocidad para seguir las clases sin interrupciones. Es obligación de la administración garantizar que todos los alumnos de un centro oficial posean estos recursos.

La metodología será preferentemente la misma que en las clases presenciales, adaptada a las nuevas circunstancias, y determinada por los condicionantes técnicos de alumnos y profesores.

El horario de las clases seguirá siendo el mismo que fuera asignado en las clases presenciales.

4.- Relación de materiales y recursos de desarrollo curricular a utilizar en enseñanza no presencial

El centro proveerá a los profesores de lo necesario para desarrollar su actividad didáctica con la suficiente calidad y sin involucrar sus recursos personales: ordenador o tablet, impresora y conexión a internet, así como la formación digital necesaria para el desarrollo de las clases a distancia.

5.- Estrategias e instrumentos para la evaluación de los aprendizajes del alumnado y criterios de calificación, en modalidad a distancia.

En Enseñanza Elemental:

1. Imitar estructuras rítmicas breves con la voz y con la percusión.
2. Mantener el pulso durante periodos breves de silencio.
3. Ejecutar vocalmente fórmulas rítmicas de una obra o fragmento
4. Entonar una melodía o canción tonal con y sin acompañamiento.
5. Leer internamente, en un tiempo dado y sin verificar la entonación, un texto musical y reproducirlo de memoria.
6. Reproducir modelos melódicos, escalas o arpeggios desde diferentes alturas.
7. Improvisar estructuras rítmicas sobre un fragmento escuchado.
8. Improvisar melodías tonales breves.
9. Reconocer auditivamente el pulso de una obra o fragmento, así como el acento periódico.
10. Identificar auditivamente e interpretar cambios de compás.
11. Identificar y entonar intervalos armónicos o melódicos mayores, menores o justos en un registro medio.
12. Identificar auditivamente el modo (mayor o menor) de una obra o fragmento.
13. Reproducir por escrito fragmentos musicales escuchados.
14. Improvisar individual o colectivamente pequeñas formas musicales partiendo de premisas relativas a diferentes aspectos del lenguaje musical.

En Enseñanza Profesional:

1. Mantener el pulso durante periodos de silencio prolongados.
2. Identificar y ejecutar estructuras rítmicas de una obra o fragmento, con o sin cambio de compás.
3. Entonar repentizando una melodía, o una canción tonal, con o sin acompañamiento, aplicándole todas las indicaciones de carácter expresivo.
4. Leer internamente, en un tiempo breve y sin verificar la entonación, un texto musical y reproducirlo de memoria.
5. Reproducir modelos melódicos y armónicos en diferentes alturas.
6. Improvisar vocalmente melodías dentro de una tonalidad determinada.
7. Identificar o entonar todo tipo de intervalo melódico.
8. Entonar fragmentos memorizados de obras de repertorio seleccionados entre los propuestos por el alumno.
9. Identificar intervalos armónicos
10. Identificar acordes en posición fundamental
11. Identificar y reproducir por escrito fragmentos musicales escuchados.
12. Reconocer y escribir fragmentos musicales a una y dos voces.
13. Reconocer auditivamente aspectos cadenciales y formales de un fragmento musical.
14. Reconocer auditivamente diferentes timbres instrumentales.

6.- Actividades de recuperación de los conocimientos y competencias no adquiridas a realizar de forma no presencial.

A los alumnos que no superen el curso en la convocatoria ordinaria se les entregará un informe por escrito personalizado donde figurarán las destrezas no superadas y la forma indicada para superarlas con éxito.

La recuperación se llevará a cabo por medio de los siguientes ejercicios, según indicación del profesor:

- Ejercicio de Lectura rítmica
- Ejercicio de Entonación
- Ejercicio de Dictado
- Ejercicio de Teoría

La valoración de estos ejercicios estará en función de cuántos de ellos haya de recuperar el alumno:

- Si tiene que recuperar la asignatura en su conjunto cada ejercicio supondrá el 25% de la calificación.
- Si ha de recuperar tres de ellos, cada uno supondrá el 33'3 % de la calificación.
- Si la recuperación es de dos de ellos, cada uno supondrá el 50 % de la calificación.
- Si sólo tiene que recuperar uno, tendrá que obtener una calificación mínima de 5 para considerar superado el ejercicio.

En el caso de calificación positiva, la nota final de esta convocatoria será la resultante de hacer la media de dicha calificación con las calificaciones positivas obtenidas en la convocatoria de junio, todo ello de acuerdo con los objetivos, contenidos y criterios propios de su curso.